



ประกาศกระทรวงมหาดไทย

เรื่อง เปลี่ยนชื่อองค์การบริหารส่วนตำบลเชียงเพ็ง อำเภอกุ๊ดจ๊อบ จังหวัดอุดรธานี
เป็นองค์การบริหารส่วนตำบลยางชุม และจัดตั้งเป็นเทศบาลตำบลยางชุม

โดยที่กระทรวงมหาดไทยพิจารณาแล้วเห็นว่า องค์การบริหารส่วนตำบลเชียงเพ็ง อำเภอ
กุ๊ดจ๊อบ จังหวัดอุดรธานี มีสภาพเหมาะสม สมควรเปลี่ยนชื่อองค์การบริหารส่วนตำบลและให้จัดตั้งเป็นเทศบาล
ตำบล

อาศัยอำนาจตามความในมาตรา ๕ แห่งพระราชบัญญัติสภาตำบลและองค์การบริหารส่วนตำบล
พ.ศ. ๒๕๓๗ มาตรา ๔๒ แห่งพระราชบัญญัติสภาตำบลและองค์การบริหารส่วนตำบล พ.ศ. ๒๕๓๗ ซึ่งแก้ไข
เพิ่มเติมโดยพระราชบัญญัติสภาตำบลและองค์การบริหารส่วนตำบล (ฉบับที่ ๕) พ.ศ. ๒๕๔๖ ประกอบมาตรา ๗
แห่งพระราชบัญญัติเทศบาล พ.ศ. ๒๔๙๖ และมาตรา ๙ แห่งพระราชบัญญัติเทศบาล พ.ศ. ๒๔๙๖ ซึ่งแก้ไขเพิ่มเติม
โดยพระราชบัญญัติเทศบาล (ฉบับที่ ๑๒) พ.ศ. ๒๕๔๖ รัฐมนตรีว่าการกระทรวงมหาดไทยจึงเปลี่ยนชื่อองค์การ
บริหารส่วนตำบลเชียงเพ็ง อำเภอกุ๊ดจ๊อบ จังหวัดอุดรธานี เป็นองค์การบริหารส่วนตำบลยางชุม และจัดตั้งเป็น
เทศบาลตำบลยางชุม

ให้องค์การบริหารส่วนตำบลที่ได้รับการจัดตั้งเป็นเทศบาลตำบลตามประกาศนี้มีแนวเขต
ตามคำบรรยายแนวเขตและแผนที่ท้ายประกาศกระทรวงมหาดไทย และพ้นสภาพแห่งการเป็นองค์การบริหาร
ส่วนตำบล รวมทั้งให้สมาชิกภาพของสมาชิกสภาองค์การบริหารส่วนตำบลสิ้นสุดลงและนายกองค์การบริหาร
ส่วนตำบลพ้นจากตำแหน่งนับแต่วันที่ให้มีประกาศนี้จัดตั้งขึ้นเป็นเทศบาลตำบลเป็นต้นไป บรรดาขบประมาณ
ทรัพย์สิน สิทธิ สิทธิเรียกร้อง หนี้ พนักงานส่วนตำบลและลูกจ้างขององค์การบริหารส่วนตำบลโอนไปเป็นของ
เทศบาลตำบลที่จัดตั้งขึ้น และบรรดาข้อบัญญัติองค์การบริหารส่วนตำบลที่ได้ใช้บังคับในเรื่องใดอยู่ก่อนแล้ว
คงใช้บังคับได้ต่อไปเป็นการชั่วคราว จนกว่าจะได้มีการตราเทศบัญญัติในเรื่องนั้นขึ้นใหม่ ตามมาตรา ๔๒ แห่ง
พระราชบัญญัติสภาตำบลและองค์การบริหารส่วนตำบล พ.ศ. ๒๕๓๗ ซึ่งแก้ไขเพิ่มเติมโดยพระราชบัญญัติ
สภาตำบลและองค์การบริหารส่วนตำบล (ฉบับที่ ๕) พ.ศ. ๒๕๔๖

ทั้งนี้ ตั้งแต่วันที่ ๓๑ สิงหาคม พ.ศ. ๒๕๕๕ เป็นต้นไป

ประกาศ ณ วันที่ ๒๑ สิงหาคม พ.ศ. ๒๕๕๕

(นายชูชาติ หาญสวัสดิ์)

รัฐมนตรีช่วยว่าการฯ ปฏิบัติราชการแทน
รัฐมนตรีว่าการกระทรวงมหาดไทย

คำบรรยายแนวเขต
เทศบาลตำบลยางชุม อำเภอกุดจับ จังหวัดอุดรธานี
ท้ายประกาศกระทรวงมหาดไทย
เรื่อง เปลี่ยนชื่อองค์การบริหารส่วนตำบลเชียงเพ็ง อำเภอกุดจับ จังหวัดอุดรธานี
เป็นองค์การบริหารส่วนตำบลยางชุม และจัดตั้งเป็นเทศบาลตำบลยางชุม
ลงวันที่ .. เดือน.....พ.ศ.

ให้กำหนดเขตตำบลยางชุม ไว้ดังนี้
หลักเขตที่ ๑ ตั้งอยู่ตรงบริเวณเขตรอยต่อกับป่าสงวนแห่งชาติ ตรงหลักเขตที่ ๑๖ ของเขต
ป่าสงวนแห่งชาติ บริเวณพิกัด TE ๔๗๒๓๙๖

ด้านเหนือ

จากหลักเขตที่ ๑ เป็นเส้นเลียบกึ่งกลางแนวเขตป่าสงวนแห่งชาติ ซึ่งเป็นเส้นแบ่งเขตระหว่าง
ตำบลยางชุม อำเภอกุดจับ กับตำบลเขื่อน้ำ อำเภอบ้านผือ ไปทางทิศตะวันออกเฉียงเหนือ ถึงหลักเขตที่ ๒
ซึ่งตั้งอยู่ตรงบริเวณหลักเขตที่ ๑๕ ของเขตป่าสงวนแห่งชาติ บริเวณพิกัด TE ๔๘๒๓๙๙ (N ๑๗๒๑๔๒
E ๑๐๒๓๗๗) รวมระยะประมาณ ๑,๐๐๐ เมตร

จากหลักเขตที่ ๒ เป็นเส้นเลียบกึ่งกลางแนวเขตป่าสงวนแห่งชาติ ซึ่งเป็นเส้นแบ่งเขต
ระหว่างตำบลเชียงเพ็ง อำเภอกุดจับ กับตำบลเขื่อน้ำ อำเภอบ้านผือ ไปทางทิศตะวันออกเฉียงเหนือ
ถึงหลักเขตที่ ๓ ซึ่งตั้งอยู่ตรงบริเวณหลักเขตที่ ๑๔ ของเขตป่าสงวนแห่งชาติ บริเวณพิกัด TE ๔๙๒๓๙๙
(N ๑๗๓๑๕๒ E ๑๐๒๓๗๔) รวมระยะประมาณ ๑,๐๐๐ เมตร

จากหลักเขตที่ ๓ เป็นเส้นเลียบกึ่งกลางแนวเขตป่าสงวนแห่งชาติ ซึ่งเป็นเส้นแบ่งเขตระหว่าง
ตำบลเชียงเพ็ง อำเภอกุดจับ กับตำบลเขื่อน้ำ อำเภอบ้านผือ ไปทางทิศตะวันออกเฉียงเหนือ ถึงหลักเขตที่ ๔
ซึ่งตั้งอยู่ตรงบริเวณหลักเขตที่ ๑๓ ของเขตป่าสงวนแห่งชาติ บริเวณพิกัด TE ๕๐๒๔๐๐ (N ๑๗๓๑๕๓
E ๑๐๒๓๘๑๕) รวมระยะประมาณ ๑,๑๐๐ เมตร

จากหลักเขตที่ ๔ เป็นเส้นเลียบกึ่งกลางแนวเขตป่าสงวนแห่งชาติ ซึ่งเป็นเส้นแบ่งเขตระหว่าง
ตำบลเชียงเพ็ง อำเภอกุดจับ กับตำบลเขื่อน้ำ อำเภอบ้านผือ ไปทางทิศตะวันออกเฉียงเหนือ ถึงหลักเขตที่ ๕
ซึ่งตั้งอยู่ตรงบริเวณหลักเขตที่ ๑๒ ของเขตป่าสงวนแห่งชาติ บริเวณพิกัด TE ๕๑๓๔๐๓ (N ๑๗๒๑๕๖
E ๑๐๒๓๕๔๙) รวมระยะประมาณ ๑,๑๐๐ เมตร

จากหลักเขตที่ ๕ เป็นเส้นเลียบกึ่งกลางแนวเขตป่าสงวนแห่งชาติ ซึ่งเป็นเส้นแบ่งเขต
ระหว่างตำบลเชียงเพ็ง อำเภอกุดจับ กับตำบลเขื่อน้ำ อำเภอบ้านผือ ไปทางทิศตะวันออกเฉียงใต้ ผ่านถนน
สายบ้านน้อยนาสี - บ้านเชียงเพ็ง ผ่านทุ่งนา ถึงหลักเขตที่ ๖ ซึ่งตั้งอยู่ตรงลำห้วยป่งสะเดา บริเวณพิกัด TE
๕๑๔๔๐๐ (N ๑๗๓๒๖ E ๑๐๒๓๙๒๖) รวมระยะประมาณ ๓๐๐ เมตร

จากหลักเขตที่ ๖ เป็นเส้นเลียบกึ่งกลางลำห้วยป่งสะเดา ซึ่งเป็นเส้นแบ่งเขตระหว่างตำบล
เชียงเพ็ง อำเภอกุดจับ กับตำบลเขื่อน้ำ อำเภอบ้านผือ ไปทางทิศตะวันออกเฉียงเหนือ ถึงหลักเขตที่ ๗ ซึ่งตั้งอยู่ตรง
บริเวณสิ้นสุดลำห้วยป่งสะเดา บริเวณพิกัด TE ๕๒๐๔๐๐ (N ๑๗๓๑๕๗ E ๑๐๒๓๙๒๙) รวมระยะประมาณ
๖๐๐ เมตร

จากหลักเขตที่ ๗ เป็นเส้นเลียบตามแนวทุ่งนา ซึ่งเป็นเส้นแบ่งเขตระหว่างตำบลเชียงเพ็ง
อำเภอกุดจับ กับตำบลเขื่อน้ำ อำเภอบ้านผือ ไปทางทิศตะวันออกเฉียงเหนือ ผ่านทุ่งนาและเขตป่าสงวน
แห่งชาติ ถึงหลักเขตที่ ๘ ซึ่งตั้งอยู่ตรงกึ่งกลางถนนลูกรัง (แยกจากถนนสายบ้านโนนทอง - บ้านเทื่อม)
บริเวณพิกัด TE ๕๓๒๔๐๑ (N ๑๗๓๑๕๗ E ๑๐๒๓๙๕๐) รวมระยะประมาณ ๑,๒๐๐ เมตร

/จากหลักเขตที่ ๘...

จากหลักเขตที่ ๘ เป็นเส้นเลียบบตามแนวกิ่งกลางถนนลูกรัง (แยกจากถนนสายบ้านโนนทอง - บ้านเทื่อม) ซึ่งเป็นเส้นแบ่งเขตระหว่างตำบลเชียงเพ็ง อำเภอภูดัจับ กับตำบลเขื่อน้ำ อำเภอบ้านผือ ไปทางทิศตะวันออก ถึงหลักเขตที่ ๙ ซึ่งตั้งอยู่ตรงบริเวณทางโค้ง ถนนสายโนนทอง - บ้านเทื่อม บริเวณพิกัด TE ๕๓๘๔๐๑ (N ๑๗๓๒๑ E ๑๐๒๔๐๓๐) รวมระยะประมาณ ๖๐๐ เมตร

ด้านตะวันออก

จากหลักเขตที่ ๙ เป็นเส้นเลียบบตามแนวกิ่งกลางถนนลูกรังถึงทางแยก ไปสถานีตำรวจบ้านเทื่อมถนนและไปบ้านโนนทอง ซึ่งเป็นเส้นแบ่งเขตระหว่างตำบลเชียงเพ็ง อำเภอภูดัจับ กับตำบลนาแก้ว อำเภอเมืองอุดรธานี ไปทางทิศตะวันออกเฉียงใต้ ถึงหลักเขตที่ ๑๐ ซึ่งตั้งอยู่บริเวณทุ่งนา บริเวณพิกัด TE ๕๔๔๓๘๗ (N ๑๗๓๒๑ E ๑๐๒๔๕๑) รวมระยะประมาณ ๘๐๐ เมตร

จากหลักเขตที่ ๑๐ เป็นเส้นเลียบบตามแนวทุ่งนา ซึ่งเป็นเส้นแบ่งเขตระหว่างตำบลเชียงเพ็ง อำเภอภูดัจับ กับตำบลนาแก้ว อำเภอเมืองอุดรธานี ไปทางทิศตะวันออกเฉียงใต้ผ่านป่า สปก. และทุ่งนา ตัดผ่านถนนสายบ้านหินโงม - บ้านดงผักหนาม ถึงหลักเขตที่ ๑๑ ซึ่งตั้งอยู่ตรงบริเวณที่สาธารณะดงขมิ้น - บริเวณพิกัด TE ๕๕๒๓๗๘ (N ๑๗๓๑๔๘ E ๑๐๒๔๑๑๑) รวมระยะประมาณ ๒,๐๐๐ เมตร

จากหลักเขตที่ ๑๑ เป็นเส้นเลียบบตามแนวที่สาธารณะดงขมิ้นไปตามทุ่งนาผ่านถนนสายบ้านดงผักหนาม - บ้านหนองแปน ซึ่งเป็นเส้นแบ่งเขตระหว่างตำบลเชียงเพ็ง อำเภอภูดัจับ กับตำบลนาแก้ว อำเภอเมืองอุดรธานี ไปทางทิศตะวันออกเฉียงใต้ ผ่านป่าใหญ่ไปตามทุ่งนา ถึงหลักเขตที่ ๑๒ ซึ่งตั้งอยู่ตรงบริเวณพิกัด TE ๕๕๒๓๖๗ (N ๑๗๓๐๔๘ E ๑๐๒๔๑๓๙) รวมระยะประมาณ ๑,๒๐๐ เมตร

จากหลักเขตที่ ๑๒ เป็นเส้นเลียบบตามแนวทุ่งนา ซึ่งเป็นเส้นแบ่งเขตระหว่างตำบลเชียงเพ็ง อำเภอภูดัจับ กับตำบลนาแก้ว อำเภอเมืองอุดรธานี ไปทางทิศตะวันออกเฉียงใต้ ผ่านลำห้วยค้อ - ลำห้วยวังโพธิ์ ถึงหลักเขตที่ ๑๓ ซึ่งตั้งอยู่ถึงริมที่สาธารณะดงขมิ้น บริเวณพิกัด TE ๕๕๗๓๕๘ (N ๑๗๓๐๑๑ E ๑๐๒๔๑๔๐) รวมระยะประมาณ ๙๔๓ เมตร

จากหลักเขตที่ ๑๓ เป็นเส้นเลียบบตามแนวกิ่งกลางทุ่งนาถึงลำห้วยหมากเต็น ซึ่งเป็นเส้นแบ่งเขตระหว่างตำบลเชียงเพ็ง อำเภอภูดัจับ กับตำบลนาแก้ว และตำบลเชียงยืน อำเภอเมืองอุดรธานี ไปทางทิศตะวันออกเฉียงใต้ ตัดผ่านถนนลาดยาง สายบ้านบ่อน้อย - บ้านตาลโกน ถึงหลักเขตที่ ๑๔ ซึ่งตั้งอยู่ตรงบริเวณกิ่งกลางลำห้วยหมากเต็น บริเวณพิกัด TE ๕๖๕๓๔๗ (N ๑๗๒๙๕๒ E ๑๐๒๔๑๕๗) รวมระยะประมาณ ๑,๓๖๐ เมตร

จากหลักเขตที่ ๑๔ เป็นเส้นเลียบบกิ่งกลางลำห้วยหมากเต็น ซึ่งเป็นเส้นแบ่งเขตระหว่างตำบลเชียงเพ็ง อำเภอภูดัจับ กับตำบลเชียงยืน อำเภอเมืองอุดรธานี ไปทางทิศตะวันออกเฉียงใต้ ถึงหลักเขตที่ ๑๕ ซึ่งตั้งอยู่ตรงบริเวณกิ่งกลางลำห้วยหลวง บริเวณพิกัด TE ๕๖๗๓๓๓ (N ๑๗๒๙๖ E ๑๐๒๔๒๒๔) รวมระยะประมาณ ๑,๕๐๐ เมตร

ด้านใต้

จากหลักเขตที่ ๑๕ เป็นเส้นเลียบบกิ่งกลางลำห้วยหลวง ซึ่งเป็นเส้นแบ่งเขตระหว่างตำบลเชียงเพ็ง อำเภอภูดัจับ กับตำบลเชียงยืน อำเภอเมืองอุดรธานี ไปทางทิศตะวันตกเฉียงใต้ ถึงหลักเขตที่ ๑๖ ซึ่งตั้งอยู่ตรงบริเวณกิ่งกลางลำห้วยหลวง บริเวณพิกัด TE ๕๖๔๓๒๖ (N ๑๗๒๘๒๑ E ๑๐๒๔๒๓๒) รวมระยะประมาณ ๑,๐๐๐ เมตร

/จากหลักเขตที่ ๑๖...

จากหลักเขตที่ ๒๕ เป็นเส้นเลียบบตามแนวทุ่งนา ซึ่งเป็นเส้นแบ่งเขตระหว่างตำบลเชียงเพ็ง กับตำบลปะโค อำเภอภูซัด ไปทางทิศตะวันออกเฉียงเหนือ ผ่านทุ่งนา ถึงหลักเขตที่ ๒๖ ซึ่งตั้งอยู่ตรงบริเวณลำห้วยใหญ่บรรจบกับลำห้วยประทัด บริเวณพิกัด TE ๔๘๓๓๑๕ (N ๑๗๒๖๕๕ E ๑๐๒๓๗๓๕) รวมระยะประมาณ ๗๐๐ เมตร

จากหลักเขตที่ ๒๖ เป็นเส้นเลียบบกึ่งกลางลำห้วยใหญ่ ซึ่งเป็นเส้นแบ่งเขตระหว่างตำบลเชียงเพ็ง กับตำบลปะโค อำเภอภูซัด ไปทางทิศตะวันออกเฉียงเหนือ ถึงหลักเขตที่ ๒๗ ซึ่งตั้งอยู่ตรงบริเวณ บล็อกคอนเวร์ต ถนนสาย บ้านจุ่ม - บ้านโพธิ์ บริเวณพิกัด TE ๔๗๔๓๒๖ (N ๑๗๒๗๑๕ E ๑๐๒๒๗๔๘) รวมระยะประมาณ ๑,๔๐๐ เมตร

จากหลักเขตที่ ๒๗ เป็นเส้นเลียบบกึ่งกลางลำห้วยใหญ่ ซึ่งเป็นเส้นแบ่งเขตระหว่างตำบลเชียงเพ็ง กับตำบลปะโค อำเภอภูซัด ไปทางทิศตะวันตกเฉียงเหนือ ถึงหลักเขตที่ ๒๘ ซึ่งตั้งอยู่ตรงบริเวณ กึ่งกลางลำห้วยใหญ่บรรจบกับลำห้วยล่องกอก บริเวณพิกัด TE ๔๗๓๓๓๐ (N ๑๗๒๗๕๔ E ๑๐๒๓๗๑๗) รวมระยะประมาณ ๔๐๐ เมตร

จากหลักเขตที่ ๒๘ เป็นเส้นเลียบบกึ่งกลางลำห้วยล่องกอก ซึ่งเป็นเส้นแบ่งเขตระหว่างตำบลเชียงเพ็ง กับตำบลปะโค อำเภอภูซัด ไปทางทิศตะวันออกเฉียงเหนือ ถึงหลักเขตที่ ๒๙ ซึ่งตั้งอยู่ตรงบริเวณ โค้งทางด้านทิศตะวันออกของลำห้วยล่องกอก บริเวณพิกัด TE ๔๗๕๓๔๐ (N ๑๗๒๘๗ E ๑๐๒๓๗๑๗) รวมระยะประมาณ ๑,๐๐๐ เมตร

จากหลักเขตที่ ๒๙ เป็นเส้นเลียบบตามแนว ทุ่งนา ซึ่งเป็นเส้นแบ่งเขตระหว่างตำบลเชียงเพ็ง กับตำบลปะโค อำเภอภูซัด ไปทางทิศเหนือ ถึงหลักเขตที่ ๓๐ ซึ่งตั้งอยู่ตรงบริเวณ คลองชลประทาน บริเวณพิกัด TE ๔๗๕๓๔๕ (N ๑๗๒๘๔๐ E ๑๐๒๓๗๒๐) รวมระยะประมาณ ๑,๐๐๐ เมตร

จากหลักเขตที่ ๓๐ เป็นเส้นเลียบบตามแนวทุ่งนา ผ่านลำห้วยหมากซอก ซึ่งเป็นเส้นแบ่งเขตระหว่างตำบลเชียงเพ็ง กับตำบลปะโค อำเภอภูซัด ไปทางทิศตะวันตกเฉียงเหนือ ผ่านป่าสงวนแห่งชาติ ถนนลาดยาง สายบ้านเชียงเพ็ง - บ้านปะโค ถึงหลักเขตที่ ๓๑ ซึ่งตั้งอยู่ตรงบริเวณทุ่งนา บริเวณพิกัด TE ๔๗๓๓๕๓ (N ๑๗๒๘๕๕ E ๑๐๒๓๗๑๕) รวมระยะประมาณ ๔๔๐ เมตร

จากหลักเขตที่ ๓๑ เป็นเส้นเลียบบตามแนวทุ่งนา และป่า สปก. ซึ่งเป็นเส้นแบ่งเขตระหว่างตำบลเชียงเพ็ง กับตำบลปะโค อำเภอภูซัด ไปทางทิศตะวันออกเฉียงเหนือ ถึงหลักเขตที่ ๓๒ ซึ่งตั้งอยู่ตรงบริเวณสันคูน้ำลำห้วยขอนจิก บริเวณพิกัด TE ๔๗๕๓๗๘ (N ๑๗๒๘๒๒ E ๑๐๒๓๗๑๒) รวมระยะประมาณ ๒,๑๐๐ เมตร

จากหลักเขตที่ ๓๒ เป็นเส้นเลียบบตามแนวทุ่งนา และเขตป่าสงวนแห่งชาติ ซึ่งเป็นเส้นแบ่งเขตระหว่างตำบลเชียงเพ็ง กับตำบลปะโค อำเภอภูซัด และ ตำบลเขื่อน้ำ อำเภอบ้านผือ ไปทางทิศตะวันตกเฉียงเหนือ จนบรรจบกับหลักเขตที่ ๑ รวมระยะประมาณ ๑,๘๐๐ เมตร

ดังปรากฏตามแผนที่ท้ายประกาศกระทรวงมหาดไทยฉบับนี้

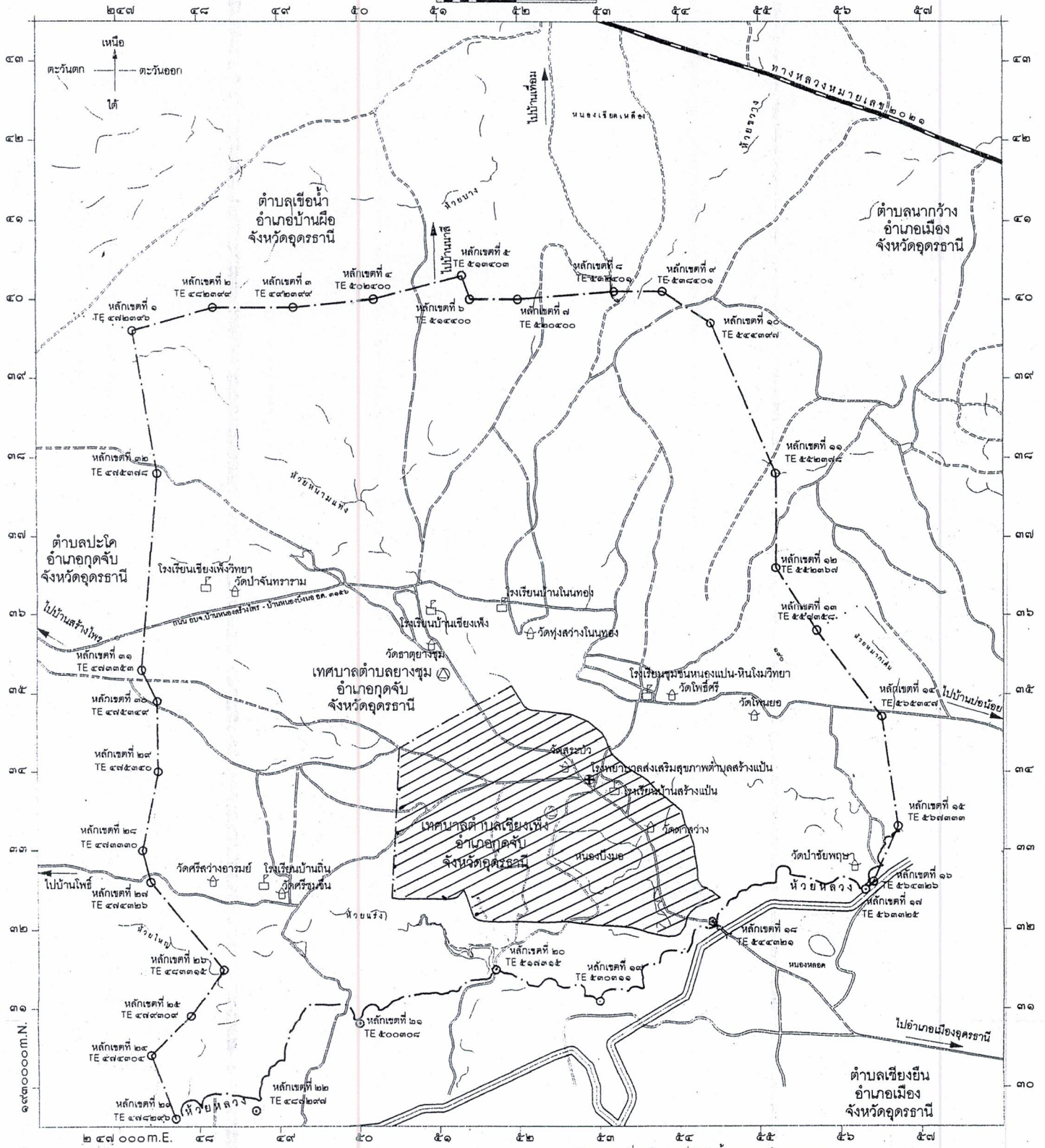
ตามเส้นแบ่งแนวเขตที่กล่าวไว้ ให้มีหลักเขตย่อยปักไว้เพื่อแสดงแนวเขตตามสมควร

แผนที่ทำयประกาศกระทรวงมหาดไทย
เรื่อง เปลี่ยนชื่อองค์การบริหารส่วนตำบลเชิงพิง อำเภออุตุจักษ์ จังหวัดอุตรธานี
เป็นองค์การบริหารส่วนตำบลยางชุม
และจัดตั้งเป็นเทศบาลตำบลยางชุม

ลงวันที่.....เดือน.....พ.ศ.....

มาตราส่วน ๑ : ๕๐,๐๐๐

๒ กิโลเมตร



บริเวณแผนที่ถูกต้อง
บริเวณแผนที่ถูกต้องแนวเขตจัดตั้งเทศบาลตำบลยางชุม

ได้ตรวจสอบแนวเขตแล้วรับรองว่าถูกต้อง
องค์การปกครองส่วนท้องถิ่นข้างเคียง

- เครื่องหมาย
- เขตเทศบาล
 - เขตจังหวัด
 - เขตอำเภอ
 - ทางหลวง ถนน รอย
 - ถนนลูกรัง พื้นถนนอ่อน
 - สะพาน
 - แม่น้ำ คลอง ห้วย
 - อ่างเก็บน้ำ หนองน้ำ มีิง
 - ภูเขา คุน เนิน
 - สถานีราชการ
 - โรงเรียน
 - โรงพยาบาล สถานีอนามัย
 - วัด ศาลาการ
 - โบสถ์วัด ศิลาสถาน
 - เขตเทศบาลตำบลเชียงพิง

๑. ลงชื่อ..... (นายประกาศ สีหามาณี) หัวหน้าส่วนราชการบริหารส่วนตำบลเชียงพิง	๑. ลงชื่อ..... (นางสิริมา วิมาลิ่ง) นายกองค์การบริหารส่วนตำบลละโด	๑. ลงชื่อ..... (นายไพฑูรย์ จิตตวัฒน์) นายกองค์การบริหารส่วนตำบลเชียงยืน	๑. ลงชื่อ..... (นายสมคิด กุญชรน้อย) นายกเทศมนตรีตำบลเชียงพิง	๑. ลงชื่อ..... (นายเมธา ศิริวาโรจน์) นายอำเภอบ้านผือ	๑. ลงชื่อ..... (นายสมคิด หล้าจางวาง) นายกองค์การบริหารส่วนตำบลเชียงยืน
๒. ลงชื่อ..... (นายสุพรรณ พิธีรัตน์) ปลัดองค์การบริหารส่วนตำบลเชียงพิง	๒. ลงชื่อ..... (นายสมศักดิ์ กุญชรน้อย) นายกเทศมนตรีตำบลเชียงพิง	๒. ลงชื่อ..... (นายเมธา ศิริวาโรจน์) นายอำเภอบ้านผือ	๒. ลงชื่อ..... (นายสุพรรณ พิธีรัตน์) ปลัดองค์การบริหารส่วนตำบลเชียงพิง	๒. ลงชื่อ..... (นายชูธนา กองศิลา) นายกองค์การบริหารส่วนตำบลนาแกว้าง	๒. ลงชื่อ..... (นายมาลัยวรรณ ตั้งอรุณสวัสดิ์) นายอำเภอเมืองอุตรธานี
๓. ลงชื่อ..... (นายสุพนันท์ ทองภักย์) นายกองค์การบริหารส่วนตำบลเชียงพิง	๓. ลงชื่อ..... (นายปราโมทย์ ธัญญพิช) นายอำเภออุตุจักษ์	๓. ลงชื่อ..... (นายชูธนา กองศิลา) นายกองค์การบริหารส่วนตำบลนาแกว้าง	๓. ลงชื่อ..... (นายสุพนันท์ ทองภักย์) นายกองค์การบริหารส่วนตำบลเชียงพิง	๓. ลงชื่อ..... (นายชูธนา กองศิลา) นายกองค์การบริหารส่วนตำบลนาแกว้าง	๓. ลงชื่อ..... (นายชูธนา กองศิลา) นายกองค์การบริหารส่วนตำบลนาแกว้าง