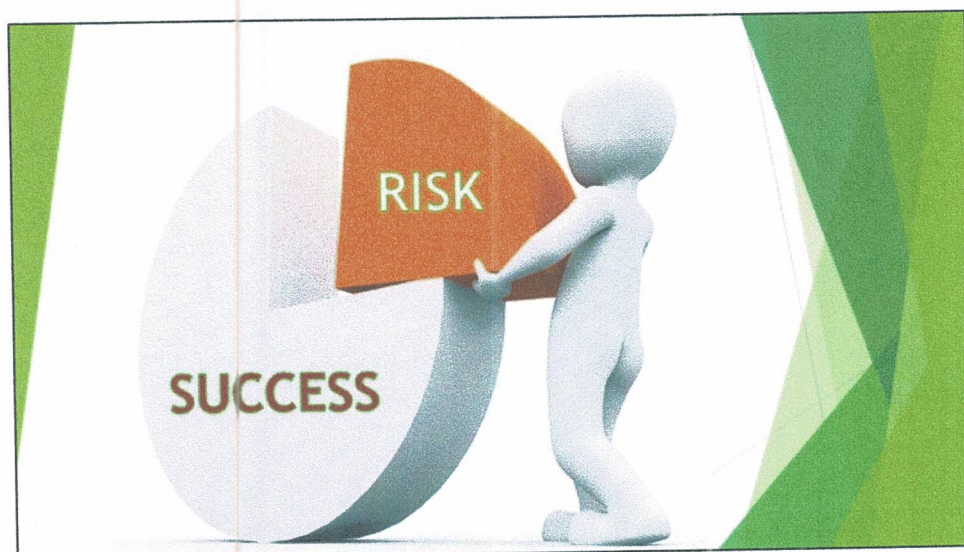




แผนบริหารจัดการความเสี่ยง

ประจำปี ๒๕๖๖



เทศบาลตำบลยางชุม

อำเภอกุฉินชัย จังหวัดอุดรธานี

คำนำ

การบริหารความเสี่ยง นับเป็นเครื่องมือสำคัญและมีประโยชน์ในการบริหารจัดการองค์การให้สามารถบรรลุเป้าหมายและวัตถุประสงค์ตามที่กำหนดไว้ได้อย่างมีประสิทธิภาพและประสิทธิผลด้วยการบริหารจัดการปัจจัยและความคุ้มครองกิจกรรมทั้งระบวนการ การดำเนินงานต่าง ๆ โดยลดมูลเหตุ ของแต่ละโอกาสที่ก่อให้เกิดความเสียหายในด้านการดำเนินงานด้านต่าง ๆ ขององค์กร ทำให้องค์กรสามารถขับเคลื่อนไปสู่เป้าหมายได้อย่างมั่นคงเทศบาลตำบลบางชุม เล็งเห็นว่าการบริหารความเสี่ยง เป็นเรื่องที่สำคัญและมีประโยชน์อย่างมากในการที่แต่ละองค์กรจะนำหลักการของการบริหารความเสี่ยงไปใช้ในการวางแผนควบคู่กับการบริหารงาน บริหารโครงการ หรือบริหารองค์กร ได้อย่างเหมาะสมและบรรลุผลตามวิสัยทัศน์ พันธกิจ เป้าหมายและวัตถุประสงค์ขององค์กรที่วางไว้ ซึ่งแผนบริหารความเสี่ยงดังกล่าว เป็นเครื่องมือสำคัญที่จะช่วยให้หน่วยงานนำไปใช้ประโยชน์ในการบริหารงานและปฏิบัติงานเพื่อพัฒนาองค์กรให้เป็นไปในทิศทางเดียวกันต่อไปคณะทำงานการบริหารจัดการความเสี่ยงเทศบาลตำบลบางชุม

เทศบาลตำบลบางชุม
อำเภอภูดัจับ จังหวัดอุดรธานี

บทที่ ๑ บทนำ

๑

หลักการและเหตุผล

วัตถุประสงค์ของแผนบริหารความเสี่ยง

เป้าหมาย

ประโยชน์ของการบริหารความเสี่ยง

นิยามความเสี่ยง

บทที่ ๒ ข้อมูลพื้นฐาน

๓

วิสัยทัศน์

ยุทธศาสตร์ของเทศบาลตำบลยางชุม

เป้าประสงค์

โครงสร้าง

บทที่ ๓ การบริหารความเสี่ยงขององค์การบริหารส่วนตำบลศรีศิรีมาศ

๖

ขอบเขตบริบทภายในและภายนอกองค์กร

วัตถุประสงค์การบริหารความเสี่ยง

นโยบายการบริหารความเสี่ยง

โครงสร้างการบริหารงานการบริหารความเสี่ยง

คณะผู้รับผิดชอบ

บทที่ ๔ กระบวนการบริหารความเสี่ยง

๙

กระบวนการบริหารความเสี่ยงของเทศบาลตำบลยางชุม

การระบุความเสี่ยง

การประเมินความเสี่ยง

การตอบสนองความเสี่ยง

การรายงานและติดตามผล

การประเมินผลการบริหารความเสี่ยง

การทบทวนการบริหารความเสี่ยง

บทที่ ๕ แผนบริหารความเสี่ยง

๒๕

บทที่ ๑ บทนำ

๑. หลักการและเหตุผล

การบริหารความเสี่ยง เป็นเครื่องมือทางกลยุทธ์ที่สำคัญตามหลักการกำกับดูแลกิจกรรมที่ดีที่จะช่วยให้การบริหารงานและการตัดสินใจด้านต่างๆ เช่น การวางแผน การกำหนดกลยุทธ์ การติดตามควบคุม และวัดผลการปฏิบัติงาน ตลอดจนการใช้ทรัพยากรต่างๆ อย่างเหมาะสม มีประสิทธิภาพมากขึ้น และลด การสูญเสียและโอกาสที่ทำให้เกิดความเสียหายแก่องค์กรภายใต้สภาวะการดำเนินงานของทุกๆ องค์กรล้วนแต่มีความเสี่ยง ซึ่งเป็นความไม่แน่นอนที่อาจจะส่งผลกระทบต่อการทำงานหรือเป้าหมายขององค์กร จึงจำเป็นต้องมีการจัดการความเสี่ยงเหล่านั้นอย่างเป็นระบบโดยการระบุความเสี่ยงว่ามีปัจจัยเสี่ยงใดบ้างที่กระทบต่อการดำเนินงานหรือเป้าหมายขององค์กร วิเคราะห์ความเสี่ยงจากโอกาสและผลกระทบที่เกิดขึ้น จัดลำดับความสำคัญของความเสี่ยง กำหนดแนวทางในการจัดการความเสี่ยงและต้องคำนึงถึงความคุ้มค่าในการจัดการความเสี่ยงอย่างเหมาะสมดังนั้นคณะทำงานบริหารความเสี่ยงของเทศบาลตำบลยางชุม จึงได้จัดทำแผนบริหารความเสี่ยงประจำปีงบประมาณ พ.ศ. ๒๕๖๖ ขึ้น สำหรับใช้เป็นแนวทางในการบริหารปัจจัยและควบคุมกิจกรรมรวมทั้งกระบวนการดำเนินการต่างๆ เพื่อลดมูลเหตุของแต่ละโอกาสที่จะทำให้เกิดความเสียหายให้ระดับของความเสี่ยงและผลกระทบ ที่จะเกิดขึ้นในอนาคต อยู่ในระดับที่สามารถยอมรับ ประเมิน ควบคุม และตรวจสอบได้อย่างมีระบบ

๒. วัตถุประสงค์ของแผนบริหารความเสี่ยง

- ๑) เพื่อให้ผู้บริหารและผู้ปฏิบัติงาน เข้าใจหลักการ และกระบวนการบริหารความเสี่ยง
- ๒) เพื่อให้ผู้ปฏิบัติงานได้รับทราบขั้นตอน และกระบวนการในการวางแผนบริหารความเสี่ยง
- ๓) เพื่อให้มีการปฏิบัติตามกระบวนการบริหารความเสี่ยงอย่างเป็นระบบและต่อเนื่อง
- ๔) เพื่อใช้เป็นเครื่องมือในการบริหารความเสี่ยง
- ๕) เพื่อเป็นเครื่องมือในการสื่อสารและสร้างความเข้าใจตลอดจนเชื่อมโยงการบริหารความเสี่ยงกับกลยุทธ์
- ๖) เพื่อลดโอกาสและผลกระทบของความเสี่ยงที่จะเกิดขึ้นกับองค์กร

๓. เป้าหมาย

- ๑) ผู้บริหารและผู้ปฏิบัติงาน มีความรู้ความเข้าใจเรื่องการบริหารความเสี่ยงเพื่อนำไปใช้ในการดำเนินงานตามยุทธศาสตร์ และแผนปฏิบัติงานประจำปี ให้บรรลุตามวัตถุประสงค์และเป้าหมายที่กำหนดไว้
- ๒) ผู้บริหารและผู้ปฏิบัติงาน สามารถระบุความเสี่ยง วิเคราะห์ความเสี่ยง ประเมินความเสี่ยง และจัดการความเสี่ยงให้อยู่ในระดับที่ยอมรับได้
- ๓) สามารถนำแผนบริหารความเสี่ยงไปใช้ในการบริหารงานที่รับผิดชอบ
- ๔) เพื่อพัฒนาความสามารถของบุคลากรและกระบวนการดำเนินงานภายในองค์กรอย่างต่อเนื่อง
- ๕) ความรับผิดชอบต่อความเสี่ยงและการบริหารความเสี่ยงถูกกำหนดขึ้นอย่างเหมาะสมทั่วทั้งองค์กร
- ๖) การบริหารความเสี่ยงได้รับการปลูกฝังให้เป็นวัฒนธรรมขององค์กร

๔. ประโยชน์ของการบริหารความเสี่ยง

การดำเนินการบริหารความเสี่ยงจะช่วยให้ผู้บริหารมีข้อมูลที่ใช้ในการตัดสินใจได้ดียิ่งขึ้น และทำให้องค์กรสามารถจัดการกับปัญหาอุปสรรคและอยู่รอดได้ในสถานการณ์ที่ไม่คาดคิดหรือสถานการณ์ที่อาจทำให้องค์กรเกิดความเสียหายประโยชน์ที่คาดหวังว่าจะได้รับการดำเนินการบริหารความเสี่ยง มีดังนี้

- ๑) เป็นส่วนหนึ่งของหลักการบริหารกิจการบ้านเมืองที่ดี การบริหารความเสี่ยงจะช่วยคณะทำงานบริหารความเสี่ยงและผู้บริหารทุกระดับตระหนักถึงความเสี่ยงหลักที่สำคัญ และสามารถทำหน้าที่ในการกำกับดูแลองค์กรได้อย่างมีประสิทธิภาพและประสิทธิผลมากยิ่งขึ้น

๒) สร้างฐานข้อมูลที่มีประโยชน์ต่อการบริหารและการปฏิบัติงานในองค์กร การบริหารความเสี่ยงจะเป็นแหล่งข้อมูลสำหรับผู้บริหารในการตัดสินใจด้านต่างๆ ซึ่งรวมถึงการบริหารความเสี่ยง ซึ่งตั้งอยู่บนสมมุติฐานในการตอบสนองต่อเป้าหมายและภารกิจหลักขององค์กรรวมถึงระดับความเสี่ยงที่ยอมรับได้

๓) ช่วยสะท้อนให้เห็นภาพรวมของความเสี่ยงต่างๆ ที่สำคัญได้ทั้งหมด การบริหารความเสี่ยงจะทำให้บุคลากรภายในองค์กรมีความเข้าใจถึงเป้าหมายและภารกิจหลักขององค์กร และตระหนักถึงความเสี่ยงสำคัญที่ส่งผลกระทบต่อองค์กรได้อย่างครบถ้วน ซึ่งครอบคลุมความเสี่ยงธรรมาภิบาล

๔) เป็นเครื่องมือที่สำคัญในการบริหารงาน การบริหารความเสี่ยงเป็นเครื่องมือที่ช่วยให้ผู้บริหารสามารถมั่นใจได้ว่าความเสี่ยงได้รับการจัดการอย่างเหมาะสมและทันเวลา รวมทั้งเป็นเครื่องมือที่สำคัญของผู้บริหารในการบริหารงานและการตัดสินใจในด้านต่างๆ เช่น การวางแผนการกำหนดกลยุทธ์ การติดตามควบคุมและวัดผลการปฏิบัติงาน ซึ่งส่งผลให้การดำเนินงานของสถาบันเป็นไปตามเป้าหมายที่กำหนดและสามารถปกป้องผลประโยชน์รวมทั้งเพิ่มมูลค่าแก่องค์กร

๕) ช่วยให้การพัฒนาองค์กรเป็นไปในทิศทางเดียวกัน การบริหารความเสี่ยงทำให้รูปแบบการตัดสินใจในระดับการปฏิบัติงานขององค์กรมีการพัฒนาไปในทิศทางเดียวกัน เช่น การตัดสินใจโดยที่ผู้บริหารมีความเข้าใจในกลยุทธ์ วัตถุประสงค์ขององค์กรและระดับความเสี่ยงอย่างชัดเจน

๖) ช่วยให้การพัฒนาการบริหารและจัดสรรทรัพยากรเป็นไปอย่างมีประสิทธิภาพและประสิทธิผลการจัดสรรทรัพยากรเป็นไปอย่างเหมาะสม โดยพิจารณาถึงระดับความเสี่ยงในแต่ละกิจกรรม และการเลือกใช้มาตรการในการบริหารความเสี่ยง เช่น การใช้ทรัพยากรสำหรับกิจกรรมที่มีความเสี่ยงต่ำ และกิจกรรมที่มีความเสี่ยงสูงย่อมแตกต่างกัน หรือการเลือกใช้มาตรการแต่ละประเภทย่อมใช้ทรัพยากรแตกต่างกัน เป็นต้น

๕. นิยามความเสี่ยง

๕.๑ ความเสี่ยง (Risk) ความเสี่ยง หมายถึง เหตุการณ์หรือการกระทำใดๆ ที่อาจจะเกิดขึ้นภายในสถานการณ์ที่ไม่แน่นอน และจะส่งผลกระทบต่อหรือสร้างความเสียหาย (ทั้งที่เป็นตัวเงินและไม่เป็นตัวเงิน) หรือก่อให้เกิดความล้มเหลว หรือลดโอกาสที่จะบรรลุวัตถุประสงค์และเป้าหมายขององค์กร ทั้งในด้านยุทธศาสตร์การปฏิบัติงาน การเงิน และการบริหาร ซึ่งอาจเป็นผลกระทบทางบวกด้วยก็ได้ โดยวัดจากผลกระทบ (Impact) ที่ได้รับและโอกาสที่จะเกิด (Likelihood) ของเหตุการณ์ ลักษณะของความเสี่ยงสามารถแบ่งออกได้เป็น ๓ ส่วน ดังนี้

๑) ปัจจัยเสี่ยง คือ สาเหตุที่จะทำให้เกิดความเสี่ยง

๒) เหตุการณ์เสี่ยง คือ เหตุการณ์ที่ส่งผลกระทบต่อการทำงาน หรือ นโยบาย

๓) ผลกระทบของความเสี่ยง คือ ความรุนแรงของความเสียหายที่น่าจะเกิดขึ้นจากเหตุการณ์เสี่ยง

๕.๒ การบริหารความเสี่ยง (Risk Management) การบริหารความเสี่ยง หมายถึง กระบวนการที่ใช้ในการบริหารจัดการปัจจัย และควบคุมกิจกรรม รวมทั้งกระบวนการดำเนินงานต่างๆ เพื่อให้โอกาสที่จะเกิดเหตุการณ์ความเสี่ยงลดลง หรือผลกระทบของ ความเสียหายจากเหตุการณ์ความเสี่ยงลดลงอยู่ในระดับที่องค์กรยอมรับได้

๕.๓ ระบบบริหารความเสี่ยง (Risk Management System) ระบบบริหารความเสี่ยง หมายถึง ระบบการบริหารปัจจัย และควบคุมกิจกรรม รวมทั้งกระบวนการดำเนินงานต่างๆ เพื่อลดมูลเหตุของแต่ละโอกาสที่องค์กรจะเกิดความเสียหาย ให้ระดับของความเสี่ยงและผลกระทบที่จะเกิดขึ้นในอนาคตอยู่ในระดับที่องค์กรยอมรับได้ ประเมินได้ ควบคุมได้ และตรวจสอบได้อย่างมีระบบ โดยคำนึงถึงการบรรลุเป้าหมาย ทั้งในด้านกลยุทธ์ การปฏิบัติตามกฎระเบียบ การเงิน และชื่อเสียงขององค์กรเป็นสำคัญ โดยได้รับการสนับสนุนและการมีส่วนร่วมในการบริหารความเสี่ยงจากหน่วยงานทุกระดับทั่วทั้งองค์กร

บทที่ ๒
ข้อมูลพื้นฐาน
เทศบาลตำบลยางชุม

สภาพทั่วไปและข้อมูลพื้นฐานเทศบาลตำบลยางชุม

เทศบาลตำบลยางชุม ตั้งอยู่ทางเหนือของจังหวัดอุดรธานี ตั้งอยู่บนเส้นทางหลวงชนบท บ้านเลื่อม-หนองสร้างไพร ตั้งอยู่เลขที่ ๕๕ หมู่ที่ ๑๓ บ้านยางชุม ตำบลเชียงเพ็ง อำเภอกุดจับ จังหวัดอุดรธานี อยู่ห่างจากอำเภอกุดจับ ๑๕ กิโลเมตร อยู่ห่างจากจังหวัดอุดรธานี ๑๗ กิโลเมตร เป็นพื้นที่ราบลุ่ม พื้นที่ส่วนใหญ่ทำเกษตรกรรม เทศบาลตำบลยางชุมมีพื้นที่โดยรวมทั้งหมด ๖๑.๑๕ ตารางกิโลเมตร ครอบคลุมพื้นที่หมู่บ้านในความดูแลจำนวน ๘ หมู่บ้าน

- ทิศเหนือมีพื้นที่ติดต่อกับตำบลเขื่อน้ำ อำเภอบ้านผือ
- ทิศใต้มีพื้นที่ติดต่อกับตำบลเชียงยืน อำเภอเมืองอุดรธานี
- ทิศตะวันออกมีพื้นที่ติดต่อกับตำบลนาแก อำเภอเมืองอุดรธานี
- ทิศตะวันตกมีพื้นที่ติดต่อกับตำบลประโคน อำเภอกุดจับ

วิสัยทัศน์

“เทศบาลตำบลยางชุม มุ่งสู่สังคมคุณภาพ ส่งเสริมการศึกษา มีเอกลักษณ์ทางภูมิปัญญาท้องถิ่น เพื่อการพัฒนาที่ยั่งยืน ภายใต้หลักปรัชญาเศรษฐกิจพอเพียง”

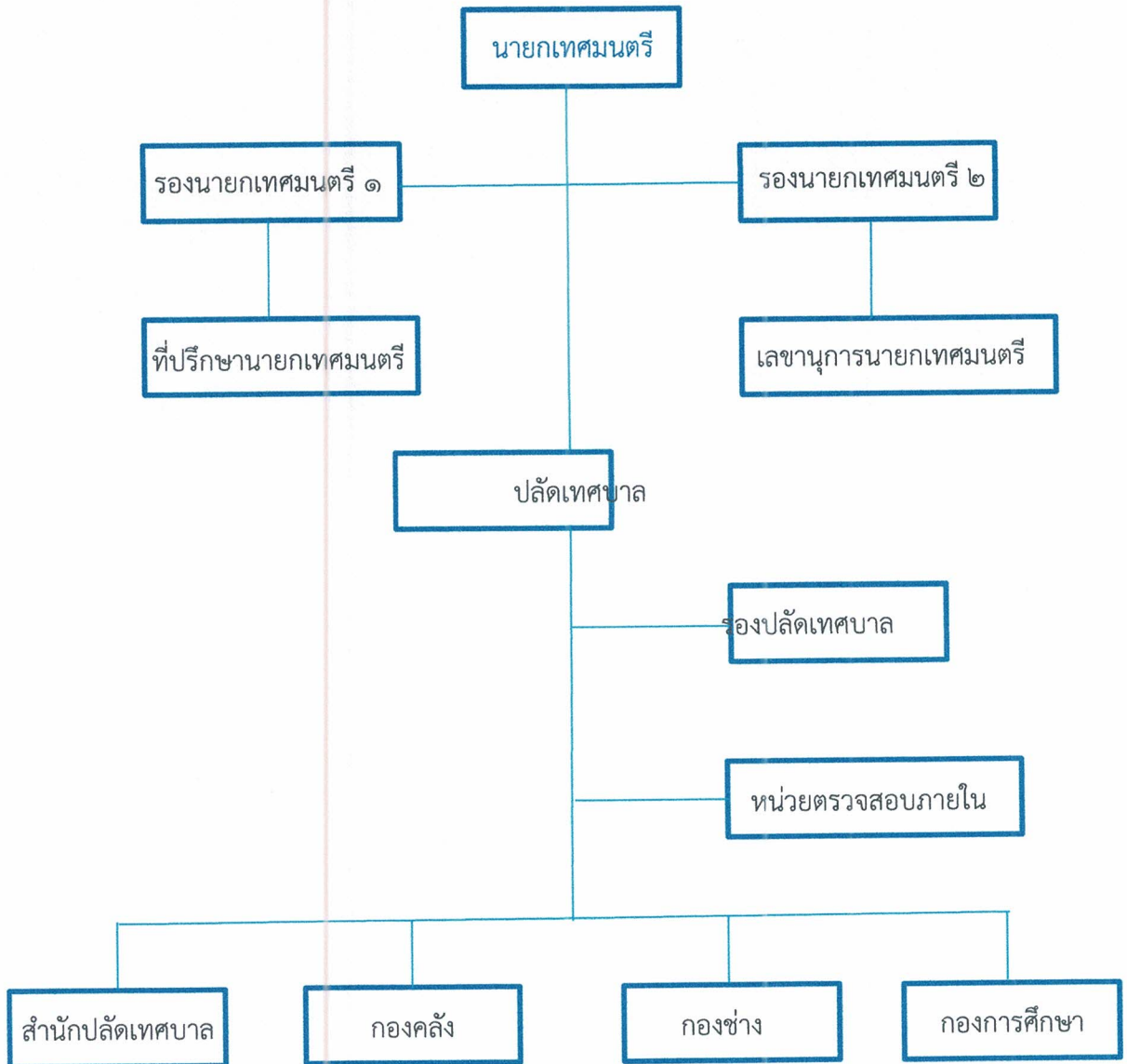
เทศบาลตำบลยางชุม การบริหารความเสี่ยง แบ่งออกเป็น ๘ ยุทธศาสตร์ ดังนี้

- ๑ ยุทธศาสตร์ที่ ๑ การพัฒนาโครงสร้างพื้นฐาน
- ๒ ยุทธศาสตร์ที่ ๒ การส่งเสริมเศรษฐกิจยั่งยืน
- ๓ ยุทธศาสตร์ที่ ๓ การส่งเสริมคุณภาพชีวิตและชุมชนเข้มแข็ง
- ๔ ยุทธศาสตร์ที่ ๔ การบริหารจัดการและการอนุรักษ์ทรัพยากรธรรมชาติและสิ่งแวดล้อม
- ๕ ยุทธศาสตร์ที่ ๕ การจัดระเบียบชุมชน สังคม และรักษาความสงบเรียบร้อย
- ๖ ยุทธศาสตร์ที่ ๖ การส่งเสริมศาสนา ศิลปวัฒนธรรม จารีตประเพณี และภูมิปัญญาท้องถิ่น
- ๗ ยุทธศาสตร์ที่ ๗ การส่งเสริมการท่องเที่ยว
- ๘ ยุทธศาสตร์ที่ ๘ การพัฒนาการบริหารจัดการบ้านเมืองที่ดี

เป้าประสงค์

- ๑) พัฒนาเศรษฐกิจโดยใช้หลักปรัชญาเศรษฐกิจพอเพียง
- ๒) พัฒนาโครงสร้างพื้นฐานให้ครอบคลุมทั่วทุกพื้นที่
- ๓) พัฒนาการให้บริการประชาชน และเน้นการมีส่วนร่วม
- ๔) ประชาชนในตำบลศรีศรีมาศสุขภาพดีถ้วนหน้า

โครงสร้างการบริหารงานภายในเทศบาลตำบลยางชุม



การบริหารความเสี่ยงของเทศบาลตำบลยางชุม

เทศบาลตำบลยางชุม ได้ประยุกต์หลักการบริหารจัดการความเสี่ยงทั่วทั้งองค์กร(Enterprise Risk anagement : ERM) เพื่อกำหนดแนวทางในการดำเนินการบริหารจัดการความเสี่ยงขององค์กรให้บรรลุเป้าหมาย ยุทธศาสตร์ ร่วมกับ ระบบมาตรฐาน ISO ๓๑๐๐๐ และระบบบริหารงานคุณภาพ ISO๙๐๐๑:๒๐๑๕ (Risk and Oppor tunities) ครอบคลุมการจัดวางระบบบริหารความเสี่ยงของเทศบาลตำบลยางชุม ให้เป็นไปอย่างเหมาะสม ตามมาตรฐานที่กำหนด ภายใต้กรอบนโยบายการบริหารความเสี่ยงที่มุ่งเน้นให้เกิด Risk Awareness Culture ด้วยการดำเนินการตามขั้นตอน การบริหารจัดการความเสี่ยงตั้งแต่การระบุปัจจัยเสี่ยง สาเหตุความเสี่ยงที่จะทำให้เกิด บรรลุวัตถุประสงค์ที่กำหนดไว้ วิเคราะห์ความเสี่ยงและจัดระดับความเสี่ยงตลอดจนจัดทำแผนบริหารจัดการความ เสี่ยง ติดตามแผนการดำเนินงานภายใต้ ๘ องค์ประกอบ ได้แก่

- ๑) บริบทภายในและภายนอกองค์กร
- ๒) การกำหนดวัตถุประสงค์
- ๓) การชี้บ่งเหตุการณ์
- ๔) การประเมินความเสี่ยง
- ๕) การตอบสนองความเสี่ยง
- ๖) กิจกรรมการควบคุม
- ๗) สารสนเทศและการสื่อสาร
- ๘) การติดตามประเมินผล

ขอบเขตบริบทภายในและภายนอกองค์กร (INTERNAL & EXTERNAL CONTEXT)

๑.๑ บริบทภายในองค์กร (Internal Context)

- ๑) ระบบ (System) เทศบาลตำบลยางชุม มีระบบการบริหารงานที่มีโครงสร้างไม่ซับซ้อนและมีความ คล่องตัวในการปรับเปลี่ยนโครงสร้างให้เหมาะสมกับสถานการณ์
- ๒) บุคลากร (Staff) บุคลากรมีความรู้ความสามารถตรงตามตำแหน่งงาน ตามมาตรฐานกำหนดตำแหน่ง มีการส่งเสริมการเพิ่มพูนความรู้ความสามารถของบุคลากร โดยการสนับสนุนการฝึกอบรม และให้มีการรายงานผล การการฝึกอบรม ตลอดจนการนำไปใช้ประโยชน์เพื่อจัดทำเป็นองค์ความรู้ (Knowledge Management: KM) เพื่อ เผยแพร่ให้พนักงานได้นำไปใช้ประโยชน์
- ๓) ทักษะ (Skill) บุคลากรมีทักษะในการปฏิบัติงานได้หลากหลายและสามารถทำงานได้เฉพาะทางตรงตาม ภาระงาน (Job Description) และมีประสบการณ์ในการทำงานที่สามารถพัฒนาต่อยอดในการทำงานภารกิจอื่นๆ ได้ อีก
- ๔) โครงสร้าง (Structure) เทศบาลตำบลยางชุม มีโครงสร้างองค์กรที่มีการกำหนดบทบาทหน้าที่และ แนวทางปฏิบัติที่ชัดเจน มีการแบ่งโครงสร้างการบริหารงานและกำหนดบทบาท หน้าที่แต่ละสำนัก/กองรวมถึงได้มี การสื่อสารให้พนักงานได้รับทราบอย่างทั่วถึง
- ๕) กลยุทธ์ (Strategy) มีการจัดทำแผนยุทธศาสตร์และแผนพัฒนาท้องถิ่น และทบทวนตามรอบการทบทวน อย่างต่อเนื่อง รวมถึงการรับฟังความคิดเห็นความต้องการจากประชาชน เพื่อนำมาปรับกลยุทธ์การดำเนินงานภายใต้ การเชื่อมโยงกับนโยบายระดับชาติ ระดับกระทรวง ระดับภูมิภาค ระดับจังหวัด ฯลฯ

๑.๒ บริบทภายนอก (External Context)

- ๑) การเมือง (Politic) เทศบาลตำบลยางชุม อำเภอกุดจับ ดำเนินการภายใต้การสนับสนุนของรัฐบาลที่ สอดคล้องกับยุทธศาสตร์ชาติ ๒๐ ปี และแผนพัฒนาเศรษฐกิจและสังคมแห่งชาติฉบับที่ ๑๒

/๒) ภาวะเป็ยบ...

๒) กฎระเบียบ/กฎหมาย (Law) เทศบาลตำบลยางชุม ปฏิบัติตามพระราชกำหนด พระราชกฤษฎีกา พระราชบัญญัติ ตลอดจนระเบียบ หนังสือสั่งการต่างๆที่เกี่ยวข้องอย่างเคร่งครัด

๑.๓ การวิเคราะห์ SWOT Analysis

จากข้อมูลสภาพทั่วไปรวมทั้งข้อมูลเฉพาะแต่ละด้าน ตลอดจนแนวโน้มการเปลี่ยนแปลงต่างๆที่กำลังเผชิญอยู่ เทศบาลตำบลยางชุม ได้มีการวิเคราะห์สถานะแวดล้อมขององค์ประกอบภายในและองค์ประกอบภายนอกและกำหนดเป็น จุดแข็ง จุดอ่อน โอกาส และภัยคุกคาม ดังนี้

| จุดแข็ง (Strength) | จุดอ่อน (Weakness) |
|--|---|
| <p>๑. ประชาชนในเขตพื้นที่ส่วนใหญ่ให้ความสำคัญกับการมีส่วนร่วมในการพัฒนาในทุกๆด้าน</p> <p>๒. มีแหล่งพระพุทธรูปศาสนาที่มีชื่อเสียงอยู่ในพื้นที่คือ วัดธาตุยางชุม</p> <p>๓. มีการประสานความร่วมมือระหว่างหน่วยงานราชการต่างๆในพื้นที่</p> <p>๔. มีคลองส่งน้ำจากเขื่อนห้วยหลวงที่สามารถใช้ในการอุปโภค บริโภคและการเกษตร</p> <p>๕. ผู้นำชุมชนมีภาวะผู้นำที่ดี</p> | <p>๑. ขนาดของพื้นที่มีขนาดกว้าง และบางส่วนเป็นพื้นที่ราบลุ่มทำให้เสี่ยงต่อน้ำท่วม</p> <p>๒. ประชาชนในชุมชนขาดความรู้และเทคนิคการผลิตพืชผลทางการเกษตรที่ทันสมัย</p> <p>๓. ไม่มีตลาดสินค้ากลางรองรับผลผลิตทางการเกษตรของชุมชน</p> <p>๔. การประชาสัมพันธ์ด้านพืชผลผลิตขาดความต่อเนื่อง</p> <p>๕. ในชุมชนขาดแหล่งน้ำเพื่อใช้การเกษตรในช่วงฤดูแล้ง</p> <p>๖. งบประมาณส่วนใหญ่ของหน่วยงานถูกใช้ไปในการพัฒนาด้านโครงสร้างพื้นฐาน ทำให้ด้านอื่นๆขาดการพัฒนา เช่น เศรษฐกิจ สังคมและคุณภาพชีวิต ฯลฯ</p> |

| โอกาส (Opportunity) | อุปสรรค (Threat) |
|--|--|
| <p>๑. มีการกำหนดเป้าหมาย ยุทธศาสตร์และแนวทางการพัฒนาของหน่วยงานที่สอดคล้องกับจังหวัด</p> <p>๒. นโยบายรัฐบาลในปัจจุบันสร้างความเข้มแข็งต่อภาคการเกษตร เนื่องจากคนในชุมชนส่วนใหญ่ประกอบอาชีพเกษตรกรรม</p> <p>๓. การมีเทคโนโลยีที่ทันสมัยทำให้การติดต่อสื่อสารมีความสะดวกรวดเร็วมากยิ่งขึ้น</p> | <p>๑. พื้นที่ในเขตเทศบาลตำบลยางชุมส่วนใหญ่ประสบปัญหาน้ำท่วมในช่วงฤดูฝนและปัญหาภัยแล้งในช่วงฤดูร้อน</p> <p>๒. ประชาชนส่วนใหญ่ในชุมชนประกอบอาชีพเกษตรกรรมทำให้หน่วยงานมีรายได้จากการจัดเก็บภาษีด้านการพาณิชย์มีน้อย ส่งผลให้งบประมาณในการดำเนินงานมีน้อย</p> |

๒. วัตถุประสงค์การบริหารความเสี่ยง

๑) เพื่อดำเนินการตามหลักการบริหารความเสี่ยงในการชี้บ่ง ประเมิน และการจัดการความเสี่ยง ภายใต้บริบทภายในและภายนอกอย่างครอบคลุมครบถ้วน

๒) เพื่อบริหารจัดการให้ความเสี่ยงขององค์การบริหารความเสี่ยงอยู่ในระดับที่ยอมรับได้

๓) เพื่อกำหนดมาตรการ แผนงาน โครงการ และกิจกรรมการจัดการความเสี่ยงได้อย่างเป็นระบบ และต่อเนื่อง

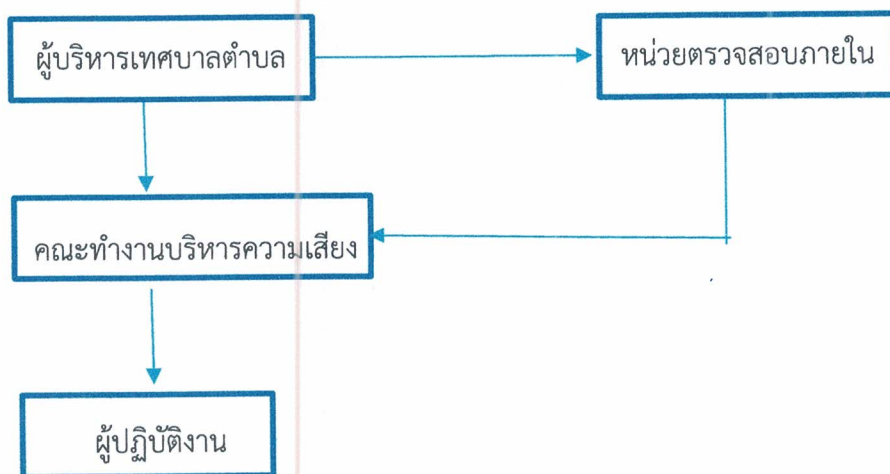
/๔) เพื่อให้บุคลากร...

๔) เพื่อให้บุคลากรของเทศบาลตำบลยางชุม มีส่วนร่วมในการรับรู้ ตระหนัก และเน้นการตลอดจนให้ความสำคัญ ของการบริหารความเสี่ยงตามนโยบายการบริหารความเสี่ยงขององค์กร (Risk Awareness Culture)

๓.นโยบายการบริหารความเสี่ยง

- ๑) การบริหารความเสี่ยงทั่วทั้งองค์กรผ่านการจัดการองค์ความรู้
- ๒) ผู้บริหาร/เจ้าหน้าที่ทุกคนมีส่วนร่วมในการบริหารความเสี่ยง
- ๓) สนับสนุนกิจกรรมการบริหารความเสี่ยงโดยใช้ทรัพยากรให้เกิดประสิทธิภาพมากที่สุดและจัดการความเสี่ยงได้อย่างเหมาะสม
- ๔) นำระบบเทคโนโลยีสารสนเทศที่ทันสมัยมาใช้ในกระบวนการบริหารความเสี่ยง และสนับสนุนให้เจ้าหน้าที่ทุกระดับเข้าถึงสารสนเทศเพื่อการบริหารความเสี่ยง
- ๕) ติดตามทบทวนความเสี่ยงให้สอดคล้องกับสภาวะแวดล้อมที่เปลี่ยนแปลง
- ๖) ส่งเสริมวัฒนธรรมองค์กรด้านการตระหนักถึงความเสี่ยงและความโปร่งใสในการปฏิบัติงาน
- ๗) นำองค์ความรู้ขององค์กรสร้างมูลค่าตอบแทนสู่สังคม

๔.โครงสร้างการบริหารงานการบริหารความเสี่ยง



หน้าที่ความรับผิดชอบตามโครงสร้าง

โครงสร้างการบริหารความเสี่ยงประกอบด้วย การกำกับดูแล การตัดสินใจ การจัดทำแผน การดำเนินการ การติดตามประเมินผล และการสอบทาน ซึ่งในแต่ละองค์ประกอบมีอำนาจหน้าที่ ดังนี้

ผู้บริหารเทศบาลตำบลยางชุม

๑. แต่งตั้งคณะกรรมการบริหารความเสี่ยงของเทศบาลตำบลยางชุม
๒. ส่งเสริมและติดตามให้มีการบริหารความเสี่ยงอย่างมีประสิทธิภาพและเหมาะสม
๓. พิจารณาให้ความเห็นชอบและอนุมัติแผนบริหารความเสี่ยง
๔. พิจารณาผลการบริหารความเสี่ยงและเสนอแนะแนวทางการพัฒนา

หน่วยตรวจสอบภายใน

๑. สอบทานกระบวนการบริหารความเสี่ยงของเทศบาลตำบลยางชุม
๒. นำเสนอผลการบริหารความเสี่ยงให้คณะอนุกรรมการตรวจสอบและประเมินผลรับทราบและให้

ข้อเสนอแนะคณะกรรมการบริหารความเสี่ยง

๑. จัดให้มีระบบและกระบวนการบริหารความเสี่ยงที่เป็นระบบมาตรฐานเดียวกันทั้งองค์กร
๒. ดำเนินการตามกระบวนการบริหารความเสี่ยงและการปฏิบัติตามมาตรการลดและควบคุมความเสี่ยง
๓. รายงานและติดตามผลการดำเนินงานตามแผนบริหารความเสี่ยงที่สำคัญเสนอต่อนายกเทศมนตรีเพื่อ

พิจารณา

ผู้ปฏิบัติงานของเทศบาลตำบลยางชุม

๑. สนับสนุนข้อมูลที่เกี่ยวข้องให้กับคณะกรรมการบริหารความเสี่ยง
๒. ให้ความร่วมมือในการปฏิบัติงานตามแผนบริหารความเสี่ยง

คณะผู้รับผิดชอบการบริหารจัดการความเสี่ยงของเทศบาลตำบลยางชุม

- | | |
|---|---------------------|
| ๑. ปลัดเทศบาลตำบลยางชุม | ประธานกรรมการ |
| ๒. ผู้อำนวยการกองคลัง | กรรมการ |
| ๓. ผู้อำนวยการกองช่าง | กรรมการ |
| ๔. ผู้อำนวยการกองการศึกษา ศาสนา และวัฒนธรรม | กรรมการ |
| ๕. หัวหน้าสำนักปลัด | กรรมการและเลขานุการ |
| ๖. ผู้ช่วยนักวิเคราะห์นโยบายและแผน | ผู้ช่วยเลขานุการ |

กระบวนการบริหารความเสี่ยง

กระบวนการบริหารความเสี่ยง เป็นกระบวนการที่ใช้ในการระบุ วิเคราะห์ ประเมิน และจัดลำดับความเสี่ยงที่มีผลกระทบต่อการบรรลุวัตถุประสงค์ในการดำเนินงานขององค์กร รวมทั้งการจัดทำแผนบริหารจัดการความเสี่ยง โดยกำหนดแนวทางการควบคุมเพื่อป้องกันหรือลดความเสี่ยงให้อยู่ในระดับที่ยอมรับได้ ซึ่งเทศบาลตำบลยางชุม มีขั้นตอนหรือกระบวนการบริหารความเสี่ยง ขั้นตอนหลัก ดังนี้

๑. ระบุความเสี่ยง เป็นการระบุเหตุการณ์ใดๆ ทั้งที่มีผลดี และผลเสียต่อการบรรลุวัตถุประสงค์ โดยต้องระบุได้ด้วยว่าเหตุการณ์นั้นจะเกิดที่ไหน เมื่อใด และเกิดขึ้นได้อย่างไร

๒. ประเมินความเสี่ยง เป็นการวิเคราะห์ความเสี่ยง และจัดลำดับความเสี่ยง โดยพิจารณาจากการประเมินโอกาสที่จะเกิดความเสี่ยง และความรุนแรงของผลกระทบจากเหตุการณ์ความเสี่ยง โดยอาศัยเกณฑ์มาตรฐานที่ได้กำหนดไว้ ทำให้การตัดสินใจจัดการกับความเสี่ยงเป็นไปอย่างเหมาะสม

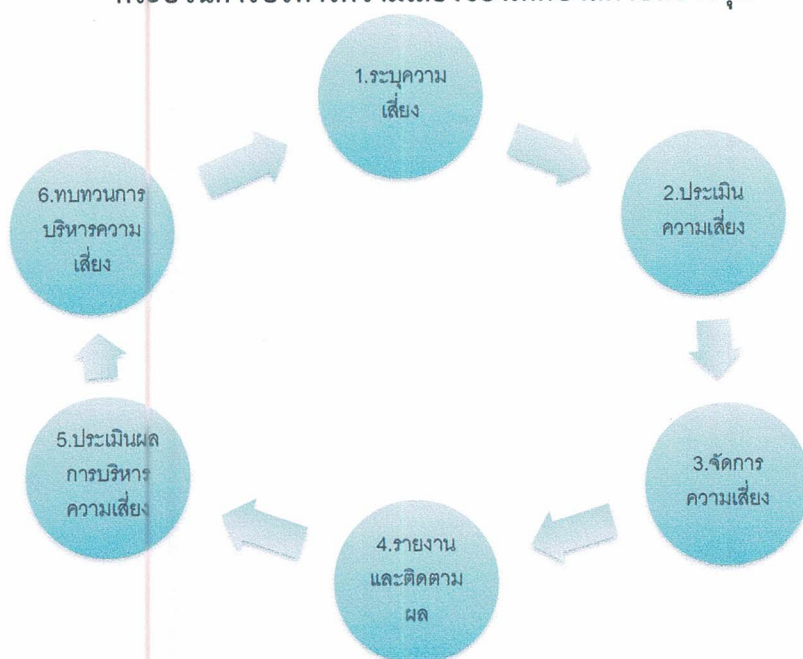
๓. จัดการความเสี่ยง เป็นการกำหนดมาตรการหรือแผนปฏิบัติการในการจัดการ และควบคุมความเสี่ยงที่สูง (High) และสูงมาก(Extreme) นั้นให้ลดลง ให้อยู่ในระดับที่ยอมรับได้ สามารถปฏิบัติได้จริงและควรต้องพิจารณาถึงความคุ้มค่าในด้านค่าใช้จ่ายและต้นทุนที่ต้องใช้ลงทุนในการกำหนดมาตรการ หรือแผนปฏิบัติการนั้นกับประโยชน์ที่จะได้รับด้วย

๔. รายงานและติดตามผล เป็นการรายงานและติดตามผลการดำเนินงานตามแผนบริหารความเสี่ยง ที่ได้ดำเนินการทั้งหมดตามลำดับให้ฝ่ายบริหารรับทราบและให้ความเห็นชอบดำเนินการตามแผนบริหารความเสี่ยง

๕. ประเมินผลการบริหารความเสี่ยง เป็นการประเมินการบริหารความเสี่ยงประจำปี เพื่อให้มั่นใจว่าองค์กรมีการบริหารความเสี่ยงเป็นไปอย่างเหมาะสม เพียงพอ ถูกต้อง และมีประสิทธิผล มาตรการ หรือกลไกการควบคุมความเสี่ยง (Control Activity) ที่ดำเนินการ สามารถลดและควบคุมความเสี่ยงที่เกิดขึ้นได้จริงและอยู่ในระดับที่ยอมรับได้ หรือต้องจัดทำมาตรการหรือตัวควบคุมอื่นเพิ่มเติม เพื่อให้ความเสี่ยงที่ยังเหลืออยู่หลังมีการจัดการ (Residual Risk) อยู่ในระดับที่ยอมรับได้ และให้องค์กรมีการบริหารความเสี่ยงอย่างต่อเนื่อง

๖. ทบทวนการบริหารความเสี่ยง เป็นการทบทวนประสิทธิภาพของแนวการบริหารความเสี่ยงในทุกขั้นตอน เพื่อพัฒนาระบบให้ดียิ่งขึ้นกระบวนการบริหารความเสี่ยงของเทศบาลตำบลยางชุม

กระบวนการบริหารความเสี่ยงของเทศบาลตำบลยางชุม



๑. การระบุความเสี่ยง เป็นกระบวนการที่ผู้บริหารและผู้ปฏิบัติงานร่วมกันระบุความเสี่ยงและปัจจัยเสี่ยงโดยต้องคำนึงถึงความเสี่ยงที่มีสาเหตุมาจากปัจจัยทั้งภายในและภายนอก ปัจจัยเหล่านี้มีผลกระทบต่อวัตถุประสงค์และเป้าหมายขององค์กร หรือผลการปฏิบัติงานทั้งในระดับองค์กรและระดับกิจกรรมในการระบุปัจจัยเสี่ยงจะต้องพิจารณาว่ามีเหตุการณ์ใดหรือกิจกรรมใดของกระบวนการปฏิบัติงานที่อาจเกิดความผิดพลาดความเสียหายและไม่บรรลุวัตถุประสงค์ที่กำหนด รวมทั้งมีทรัพย์สินใดที่จำเป็นต้องได้รับการดูแลป้องกัน รักษา ดังนั้นจึงจำเป็นต้องเข้าใจในความหมายของ “ความเสี่ยง (Risk)” “ปัจจัยเสี่ยง (Risk Factor)” และ “ประเภทความเสี่ยง” ก่อนที่จะดำเนินการ ระบุความเสี่ยงได้อย่างเหมาะสม

๑.๑ ความเสี่ยง (Risk) หมายถึง เหตุการณ์หรือการกระทำใดๆ ที่อาจเกิดขึ้นภายใต้สถานการณ์ที่ไม่แน่นอน และจะส่งผล กระทบหรือสร้างความเสียหาย (ทั้งที่เป็นตัวเงินและไม่เป็นตัวเงิน) หรือก่อให้เกิดความล้มเหลว หรือลดโอกาสที่จะบรรลุเป้าหมายตามภารกิจหลักขององค์กร และเป้าหมายตามแผนปฏิบัติงาน

๑.๒ ปัจจัยเสี่ยง (Risk Factor) หมายถึง ต้นเหตุหรือสาเหตุที่มาของความเสี่ยง ที่จะทำให้เกิดไม่บรรลุวัตถุประสงค์ที่กำหนดไว้ โดยต้องระบุได้ด้วยว่าเหตุการณ์นั้นจะเกิดที่ไหน เมื่อใด และเกิดขึ้นได้อย่างไร และทำไมทั้งนี้สาเหตุของความเสี่ยงที่ระบุ ควรเป็นสาเหตุที่แท้จริง เพื่อจะได้วิเคราะห์และกำหนดมาตรการลดความเสี่ยงในภายหลังได้อย่างถูกต้อง โดยปัจจัยเสี่ยงแบ่งได้ ๒ ด้าน ดังนี้

๑) ปัจจัยเสี่ยงภายนอก คือ ความเสี่ยงที่ไม่สามารถควบคุมการเกิดได้โดยองค์กร เช่น เศรษฐกิจ สังคมการเมือง กฎหมาย คู่แข่ง เทคโนโลยี ภัยธรรมชาติ สิ่งแวดล้อม

๒) ปัจจัยเสี่ยงภายใน คือ ความเสี่ยงที่สามารถควบคุมได้โดยองค์กร เช่น กฎระเบียบ ข้อบังคับ ภายในองค์กร วัฒนธรรมองค์กร นโยบายการบริหารและการจัดการความรู้/ความสามารถของ บุคลากรกระบวนการ ทำงาน ข้อมูล/ระบบสารสนเทศ เครื่องมือ/อุปกรณ์

๑.๓ ประเภทความเสี่ยง แบ่งเป็น ๔ ประเภท ได้แก่

๑) **ความเสี่ยงเชิงยุทธศาสตร์ (Strategic Risk) หรือ S** เป็นความเสี่ยงที่เกี่ยวข้องกับกลยุทธ์ เป้าหมายพันธกิจในภาพรวมขององค์กรที่อาจก่อให้เกิดการเปลี่ยนแปลงหรือการไม่บรรลุผลตามเป้าหมายในแต่ละประเด็นยุทธศาสตร์ขององค์กร

๓) **ความเสี่ยงด้านการปฏิบัติงาน (Operational Risk) หรือ O** เป็นความเสี่ยงที่เกี่ยวข้องกับประเด็นปัญหาการปฏิบัติงานประจำวันหรือการดำเนินงานปกติที่องค์กรต้องเผชิญเพื่อให้บรรลุวัตถุประสงค์เชิงกลยุทธ์ ความเสี่ยงด้านนี้ เช่น การปฏิบัติงานไม่เป็นไปตามแผนปฏิบัติงานโดยไม่มีผังการปฏิบัติงานที่ชัดเจน หรือไม่มีการมอบหมายอำนาจหน้าที่ความรับผิดชอบ บุคลากรขาดแรงจูงใจในการปฏิบัติงาน เป็นต้น

๔) **ความเสี่ยงด้านการเงิน (Financial Risk) หรือ F** เป็นความเสี่ยงที่เกี่ยวข้องกับการบริหารและควบคุมทางการเงินและการงบประมาณขององค์กรให้เป็นไปอย่างมีประสิทธิภาพ ผลกระทบการเงินที่เกิดจากปัจจัยภายนอก เช่น ข้อบังคับเกี่ยวกับรายงานทางการเงินของหน่วยงานที่เกี่ยวข้อง ได้แก่ กรมบัญชีกลาง สำนักงานการตรวจเงินแผ่นดิน สำนักงบประมาณ รวมทั้ง การจัดสรรงบประมาณ ไม่เหมาะสม เป็นต้น

๕) **ความเสี่ยงด้านการปฏิบัติตามกฎหมาย ระเบียบ ข้อบังคับ (Compliance Risk) หรือ C** เป็นความเสี่ยงที่เกี่ยวข้องกับประเด็นข้อกฎหมาย ระเบียบ การปกป้องคุ้มครองผู้รับบริการหรือผู้มีส่วนได้เสีย การป้องกันข้อมูลรวมถึงประเด็นทางด้านกฎระเบียบอื่นๆ การระบุความเสี่ยงควรเริ่มด้วยการแจกแจงกระบวนการปฏิบัติงานที่จะทำให้บรรลุวัตถุประสงค์ที่กำหนดไว้ แล้วจึงระบุปัจจัยเสี่ยงที่มีผลกระทบต่อกระบวนการปฏิบัติงานนั้นๆ ทำให้เกิดความผิดพลาด ความเสียหายและเสียโอกาสปัจจัยเสี่ยงนั้นควรจะเป็นต้นเหตุที่แท้จริงเพื่อที่จะสามารถนำไปใช้ประโยชน์ ในการหามาตรการลดความเสี่ยงในภายหลังได้ทั้งนี้ การระบุความเสี่ยง สามารถดำเนินการได้หลายวิธี เช่น จากการวิเคราะห์กระบวนการทำงานการวิเคราะห์ทบทวนผลการปฏิบัติงานที่ผ่านมา การประชุมเชิงปฏิบัติการ การระดมสมอง การเปรียบเทียบกับองค์กรอื่น การสัมภาษณ์ แบบสอบถาม เป็นต้น

๒. การประเมินความเสี่ยง การประเมินความเสี่ยงเป็นกระบวนการที่ประกอบด้วย การวิเคราะห์ การประเมิน และการจัดระดับความเสี่ยงที่มีผลกระทบต่อการบรรลุวัตถุประสงค์ของกระบวนการทำงานของหน่วยงาน หรือขององค์กร ซึ่งประกอบด้วย ๔ ขั้นตอน ดังนี้

๒.๑ การกำหนดเกณฑ์การประเมินมาตรฐาน

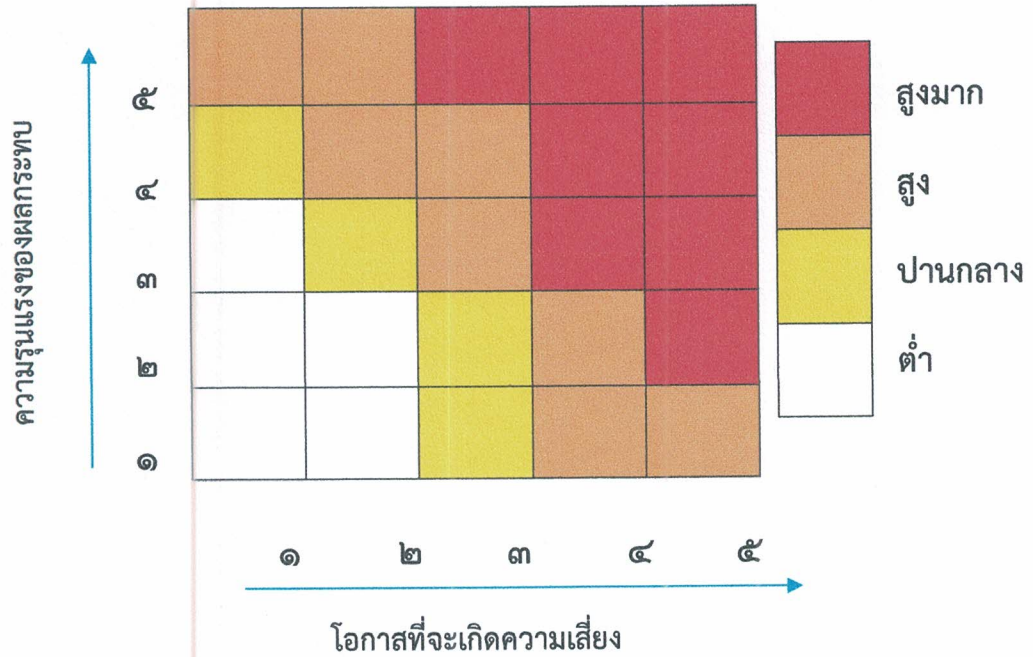
เป็นการกำหนดเกณฑ์ที่จะใช้ในการประเมินความเสี่ยง ได้แก่ ระดับโอกาสที่จะเกิดความเสี่ยง(Likelihood) ระดับความรุนแรงของผลกระทบ (Impact) และระดับของความเสี่ยง (Degree of Risk) โดยคณะผู้รับผิดชอบงานบริหารความเสี่ยงได้กำหนดหลักเกณฑ์ในการให้คะแนนระดับโอกาสที่จะเกิดความเสี่ยง (Likelihood)และระดับความรุนแรงของผลกระทบ (Impact) ไว้ ๕ ระดับ คือ น้อยมาก น้อย ปานกลาง สูง และ สูงมาก ดังนี้

หลักเกณฑ์การให้คะแนนโอกาสที่จะเกิดความเสี่ยงและความรุนแรงของผลกระทบ

| ประเด็นที่พิจารณา | ระดับคะแนน | | | | |
|--|------------------|-------------------|------------------|---|----------------------------|
| | ๑ = น้อยมาก | ๒ = น้อย | ๓ =ปานกลาง | ๔ = สูง | ๕=สูงมาก |
| โอกาสที่จะเกิดความเสี่ยง (Likelihood) | | | | | |
| ความถี่ที่อาจเกิดเหตุการณ์หรือข้อผิดพลาด ในการปฏิบัติงาน (เฉลี่ย : เดือน/ครั้ง , ปี/ครั้ง) | ๕ ปี /ครั้ง | ๒-๓ ปี/ครั้ง | ๑ ปี/ครั้ง | ๑-๖ เดือน/ครั้ง หรือ ไม่เกิน ๑ ครั้ง/ปี | ๑ เดือน/ครั้ง หรือ มากกว่า |
| โอกาสที่จะเกิดเหตุการณ์ | น้อยมาก | น้อย | ปานกลาง | สูง | สูงมาก |
| ความรุนแรงของผลกระทบ (Impact) | | | | | |
| มูลค่าความเสียหาย (บาท) | น้อยกว่า ๑ หมื่น | ๑ หมื่น - ๕ หมื่น | ๕ หมื่น - ๒ แสน | ๒ แสน - ๑ ล้าน | มากกว่า ๑ ล้าน |
| ผลกระทบต่อชีวิต | เดือดร้อนรำคาญ | บาดเจ็บเล็กน้อย | บาดเจ็บต้องรักษา | บาดเจ็บสาหัส | ถึงแก่ชีวิต |
| ผลกระทบต่อภาพลักษณ์/การดำเนินงานของหน่วยงาน | น้อยมาก | น้อย | ปานกลาง | สูง | สูงมาก |
| ผลกระทบต่อคุณธรรมจริยธรรมของพนักงานเทศบาล | น้อยมาก | น้อย | ปานกลาง | สูง | สูงมาก |
| ผลกระทบต่อด้านเวลาความล่าช้าของงาน | ไม่เกิน ๓ วัน | ไม่เกิน ๗ วัน | ไม่เกิน ๑เดือน | ไม่เกิน ๓เดือน | ไม่เกิน ๖เดือน |

ส่วนระดับของความเสี่ยง (Degree of Risk) จะพิจารณาจากความสัมพันธ์ระหว่างโอกาสที่จะเกิดความเสี่ยงและผลกระทบของความเสี่ยงต่อองค์กร ว่าจะก่อให้เกิดความเสี่ยงในระดับใด โดยได้กำหนดเกณฑ์ไว้ ๔ ระดับ ได้แก่ สูงมาก สูง ปานกลาง และ ต่ำ

ภาพแผนภูมิความเสี่ยง (Risk Map)



๒.๒ การประเมินโอกาสและผลกระทบของความเสี่ยง

เป็นการนำความเสี่ยงและปัจจัยเสี่ยงแต่ละปัจจัยที่ระบุไว้มาประเมินโอกาส (Likelihood) ที่จะเกิดเหตุการณ์ความเสี่ยงต่างๆ และประเมินระดับความรุนแรงของผลกระทบหรือมูลค่าความเสี่ยง (Impact) จากความเสี่ยง เพื่อให้เห็นถึงระดับของความเสี่ยงที่แตกต่างกัน ทำให้สามารถกำหนดการ ควบคุมความเสี่ยงได้อย่างเหมาะสม ซึ่งจะช่วยให้สามารถวางแผนและจัดสรรทรัพยากรได้อย่างถูกต้อง ภายใต้งบประมาณ กำลังคน หรือเวลาที่มีจำกัด โดยอาศัยเกณฑ์มาตรฐานที่กำหนดไว้ข้างต้น ซึ่งมีขั้นตอน ดำเนินการ ดังนี้

๑) พิจารณาโอกาส ความถี่ ในการเกิดเหตุการณ์ต่างๆ (Likelihood) ว่ามีโอกาส ความถี่ ที่จะเกิดนั้นมากน้อยเพียงใด ตามเกณฑ์มาตรฐานที่กำหนด

๒) พิจารณาความรุนแรงของผลกระทบของความเสี่ยง (Impact) ที่มีผลต่อหน่วยงานว่ามี ระดับความรุนแรง หรือมีความเสี่ยงเพียงใด ตามเกณฑ์มาตรฐานที่กำหนด

๒.๓ การวิเคราะห์ความเสี่ยง

เมื่อพิจารณาโอกาส ความถี่ที่จะเกิดเหตุการณ์ความเสี่ยง (Likelihood) และความรุนแรงของ ผลกระทบ (Impact) ของแต่ละปัจจัยเสี่ยงแล้ว ให้นำผลที่ได้มาพิจารณาความสัมพันธ์ระหว่างโอกาสที่จะ เกิดความเสี่ยง และผลกระทบของความเสี่ยง ว่าก่อให้เกิดระดับของความเสี่ยงในระดับใดระดับ ความเสี่ยง = โอกาส ในการเกิดเหตุการณ์ต่างๆ x ความรุนแรงของ

เหตุการณ์ต่างๆ(Likelihood x Impact) ซึ่งจัดแบ่งเป็น ๔ ระดับ สามารถแสดงเป็นแผนภูมิความเสี่ยง (Risk Profile) แบ่งพื้นที่เป็น ๔ ส่วน ซึ่งใช้เกณฑ์ในการจัดแบ่ง ดังนี้

๑) ระดับความเสี่ยงต่ำ (Low) คะแนนระดับความเสี่ยง ๑ - ๕ คะแนน โดยทั่วไปความ เสี่ยงในระดับนี้ให้ถือว่า เป็นความเสี่ยงที่ไม่มีความสำคัญต่อการดำเนินงาน ความเสี่ยงที่เกิดขึ้นนั้นสามารถ ยอมรับได้ภายใต้การควบคุมที่มีอยู่ในปัจจุบัน ซึ่งไม่ต้องดำเนินการใดๆเพิ่มเติม

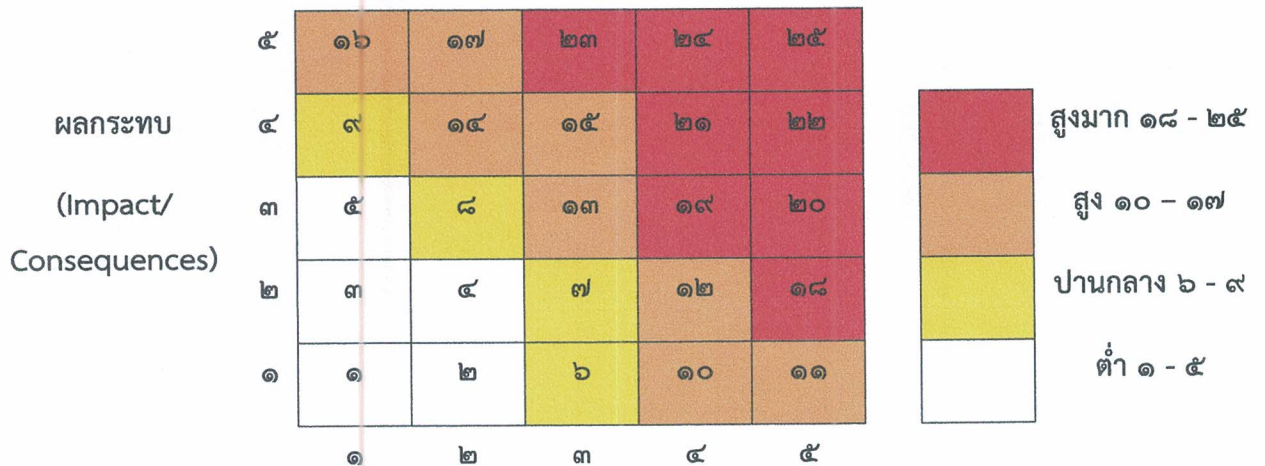
๒)ระดับความเสี่ยง...

๒) ระดับความเสี่ยงปานกลาง (Medium) คะแนนระดับความเสี่ยง ๖ - ๑๐ คะแนน ยอมรับความเสี่ยงแต่ต้องมีแผนควบคุมความเสี่ยง ความเสี่ยงในระดับนี้ถือว่าเป็นความเสี่ยงที่ยอมรับได้ แต่ต้องมีการจัดการเพิ่มเติม

๓) ระดับความเสี่ยงสูง (High) คะแนนระดับความเสี่ยง ๑๑ - ๑๖ คะแนน ต้องมีแผนลด ความเสี่ยง เพื่อให้ ความเสี่ยงนั้นลดลงให้อยู่ในระดับที่ยอมรับได้

๔) ระดับความเสี่ยงสูงมาก (Extreme) คะแนนระดับความเสี่ยง ๑๗ - ๒๕ คะแนน ต้อง มีแผนลดความเสี่ยง และประเมินซ้ำ หรืออาจต้องถ่ายโอนความเสี่ยง

ภาพแผนภูมิความเสี่ยง (Risk Map)



ประเมินความเสี่ยง เทศบาลตำบลยางชุม ประจำปีงบประมาณ พ.ศ.๒๕๖๖

สำนักปลัดเทศบาล

| งาน/กิจกรรม | โอกาสการเกิดความเสี่ยง | ผลกระทบ | ระดับความเสี่ยง |
|-----------------------------------|------------------------|---------|-----------------|
| งานบริหารทั่วไป | ๑ | ๑ | ๑ |
| งานธุรการและสารบรรณ | ๑ | ๑ | ๑ |
| งานเลขานุการ | ๑ | ๑ | ๑ |
| งานรัฐพิธี | ๑ | ๑ | ๑ |
| งานการเจ้าหน้าที่ | ๑ | ๑ | ๑ |
| งานกิจการสภา | ๑ | ๑ | ๑ |
| งานวิเคราะห์นโยบายและแผน | ๑ | ๓ | ๓ |
| งานจัดหางบประมาณ | ๑ | ๓ | ๓ |
| งานบริการและเผยแพร่วิชาการ | ๑ | ๑ | ๑ |
| งานบริการข้อมูลข่าวสารท้องถิ่น | ๑ | ๑ | ๑ |
| งานนิติการ | ๑ | ๑ | ๑ |
| งานป้องกันและบรรเทาสาธารณภัย | ๑ | ๑ | ๑ |
| งานรักษาความสงบเรียบร้อยและมั่นคง | ๑ | ๑ | ๑ |
| งานสุขาภิบาลและอนามัยสิ่งแวดล้อม | ๑ | ๑ | ๑ |
| งานป้องกันและควบคุมโรคติดต่อ | ๑ | ๑ | ๑ |
| งานส่งเสริมการเกษตร | ๑ | ๑ | ๑ |

การประเมินความเสี่ยง เทศบาลตำบลยางชุม ประจำปีงบประมาณ พ.ศ.๒๕๖๖
กองคลัง

| งาน/กิจกรรม | โอกาสการเกิดความเสี่ยง | ผลกระทบ | ระดับความเสี่ยง |
|--|------------------------|---------|-----------------|
| งานธุรการ | ๑ | ๑ | ๑ |
| งานการเงินและบัญชี | ๑ | ๓ | ๓ |
| งานพัสดุและทรัพย์สิน | ๑ | ๓ | ๓ |
| งานระเบียบการคลัง | ๑ | ๓ | ๓ |
| งานสถิติการคลัง | ๑ | ๓ | ๓ |
| งานพัฒนารายได้ | ๒ | ๓ | ๖ |
| งานผลประโยชน์และกิจการพาณิชย์ | ๑ | ๑ | ๑ |
| งานแผนที่ภาษีและทะเบียนทรัพย์สิน | ๑ | ๑ | ๑ |
| งานบริการข้อมูลภาษีและทะเบียนทรัพย์สิน | ๑ | ๑ | ๑ |

การประเมินความเสี่ยง เทศบาลตำบลยางชุม ประจำปีงบประมาณ พ.ศ.๒๕๖๖

กองช่าง

| งาน/กิจกรรม | โอกาสการเกิดความเสี่ยง | ผลกระทบ | ระดับความเสี่ยง |
|-----------------------|------------------------|---------|-----------------|
| งานธุรการ | ๑ | ๒ | ๒ |
| งานวิศวกรรม | ๑ | ๑ | ๑ |
| งานสถาปัตยกรรม | ๑ | ๑ | ๑ |
| งานผังเมือง | ๑ | ๒ | ๒ |
| งานสาธารณูปโภค | ๒ | ๓ | ๖ |
| งานสถานที่และการไฟฟ้า | ๒ | ๒ | ๔ |

การประเมินความเสี่ยง เทศบาลตำบลยางชุม ประจำปีงบประมาณ พ.ศ.๒๕๖๖

กองการศึกษา

| งาน/กิจกรรม | โอกาสการเกิดความเสี่ยง | ผลกระทบ | ระดับความเสี่ยง |
|--------------------------------|------------------------|---------|-----------------|
| งานธุรการ | ๑ | ๑ | ๑ |
| งานแผนและโครงการ | ๒ | ๒ | ๔ |
| งานระบบสารสนเทศ | ๑ | ๓ | ๓ |
| งานงบประมาณ | ๒ | ๒ | ๔ |
| งานการศึกษาปฐมวัย | ๑ | ๑ | ๑ |
| งานกิจกรรมเด็กและเยาวชน | ๑ | ๑ | ๑ |
| งานกีฬาและนันทนาการ | ๑ | ๑ | ๑ |
| งานกิจการทางศาสนา | ๑ | ๑ | ๑ |
| งานส่งเสริมประเพณี และวัฒนธรรม | ๑ | ๑ | ๑ |

การประเมินความเสี่ยง ประจำปีงบประมาณ พ.ศ.๒๕๖๖
เทศบาลตำบลยางชุม อำเภอกุฉินชัย จังหวัดอุดรธานี

| ที่ | ความเสี่ยง | ผลกระทบ/ความเสียหายที่อาจเกิดขึ้น | ปัจจัยเสี่ยง/สาเหตุ | ประเภทความเสี่ยง | โอกาส/ความถี่ | ผลกระทบ/ความรุนแรง | คะแนนความเสี่ยง | ระดับความเสี่ยง | ผู้รับผิดชอบ |
|-----|---|---|---|------------------------------------|---------------|--------------------|-----------------|-----------------|--------------|
| ๑ | การขอใช้รถยนต์ส่วนบุคคล | ๑.ไม่เป็นไปตามระเบียบ หนังสือสั่งการที่เกี่ยวข้อง ข้อง ๒.สูญเสียงบประมาณจำนวนมากในการจัดซื้อวัสดุเชื้อเพลิง | ๑.รถยนต์ส่วนบุคคลชำรุดก่อนสภาพอันควร ๒.นำรถยนต์ไปใช้ในเรื่องส่วนตัว ๓.หน่วยงานผู้ขอใช้รถยนต์ไม่ปฏิบัติตามระเบียบ หนังสือสั่งการที่เกี่ยวข้อง ๔.ผู้บริหารไม่มีนโยบายที่ชัดเจน | ความเสี่ยงด้านการเงิน หรือ F | ๕ | ๑ | ๕ | ต่ำ | สำนักปลัด |
| ๒. | การโอนและเปลี่ยนแปลงคำชี้แจงงบประมาณรายจ่าย | ๑. การบริหารงบประมาณไม่ประสบผลสำเร็จเท่าที่ควร ๒.ทุกส่วนราชการไม่สามารถควบคุมงบประมาณให้เพียงพอต่อการดำเนินงานตลอดทั้งปี | ๑.การตั้งงบประมาณไม่ครอบคลุมทั้งปีงบประมาณ ๒.ไม่สามารถดำเนินกิจกรรม/โครงการได้ครบถ้วนตามเทศบัญญัติประจำปี ๓.เสี่ยงต่อการถูกร้องเรียน | ความเสี่ยงด้านการปฏิบัติงาน หรือ O | ๔ | ๓ | ๑๒ | สูง | สำนักปลัด |

การประเมินความเสี่ยง ประจำปีงบประมาณ พ.ศ.๒๕๖๖
เทศบาลตำบลยางชุม อำเภอกุดจับ จังหวัดอุดรธานี

| ที่ | ความเสี่ยง | ผลกระทบ/ความเสียหายที่ อาจเกิดขึ้น | ปัจจัยเสี่ยง/สาเหตุ | ประเภท ความเสี่ยง | โอกาส/ ความถี่ | ผลกระทบ/ ความ รุนแรง | คะแนน ความเสี่ยง | ระดับ ความ เสี่ยง | ผู้รับผิดชอบ |
|-----|--|---|--|---|-------------------|----------------------------|---------------------|-------------------------|--------------|
| | -งานตรวจสอบฎีกา และเอกสารหลักฐาน ในการเบิกจ่าย | ๑.มีการเบิกจ่ายผิดหมวด ประเภท ๒.เอกสารประกอบการเบิกจ่าย ไม่ถูกต้องครบถ้วน | -หน่วยงานผู้เบิกไม่ตรวจสอบ งบประมาณคงเหลือก่อน ดำเนินการ | ความเสี่ยงด้าน การปฏิบัติตาม กฎหมาย ระเบียบ ข้อบังคับ หรือ c | ๕ | ๓ | ๑๕ | สูง | กองคลัง |
| | งานการจัดซื้อจัดจ้าง | -การจัดซื้อจัดจ้างไม่เป็นไปตาม แผนของหน่วยงาน -เกิดความผิดพลาดในการ บริหารงบประมาณ | ๑.นโยบายรัฐ หนังสือสั่งการ เปลี่ยนแปลงบ่อยครั้ง ๒. ผู้บริหารมีนโยบายเร่งด่วน และมีนโยบายเปลี่ยนแปลงบ่อย | ความเสี่ยงด้าน การปฏิบัติงาน หรือ O | ๕ | ๓ | ๙ | ปาน กลาง | กองคลัง |

การประเมินความเสี่ยง ประจำปีงบประมาณ พ.ศ.๒๕๖๖
เทศบาลตำบลยางชุม อำเภอกุดจับ จังหวัดอุดรธานี

| ที่ | ความเสี่ยง | ผลกระทบ/ความเสียหายที่อาจเกิดขึ้น | ปัจจัยเสี่ยง/สาเหตุ | ประเภทความเสี่ยง | โอกาส/ความถี่ | ผลกระทบ/ความรุนแรง | คะแนนความเสี่ยง | ระดับความเสี่ยง | ผู้รับผิดชอบ |
|-----|---|--|--|--|---------------|--------------------|-----------------|-----------------|--------------|
| | งานสำรวจ ออกแบบ และการควบคุมงานก่อสร้าง | -เจ้าหน้าที่ที่ทำปฏิบัติงานมีไม่เพียงพอ การสำรวจเขียนแบบแปลนล่าช้า -เจ้าหน้าที่ผู้ปฏิบัติไม่มีทักษะในการใช้คอมพิวเตอร์ปฏิบัติงาน | ๑.บุคลากรข้าราชการของกองช่างมีจำนวนอัตรากำลังไม่เพียงพอ ๒.เกิดความล่าช้า ๓.ไม่มีทักษะในการใช้คอมพิวเตอร์ปฏิบัติงาน | ความเสี่ยงด้านการปฏิบัติงาน หรือ ๐ | ๔ | ๓ | ๑๒ | สูง | กองช่าง |
| | การพัฒนาการศึกษา ศูนย์พัฒนาเด็กเล็ก | -อาคารศูนย์พัฒนาเด็กเล็กบางแห่งไม่ได้ตามมาตรฐาน -ความไม่ปลอดภัยของเด็กนักเรียน | ๑.มีข้อจำกัดงบประมาณไม่เพียงพอ ๒.ผู้บริหารมีการเปลี่ยนแปลงนโยบายบ่อยครั้ง | ความเสี่ยงด้านการปฏิบัติตามกฎหมายระเบียบข้อบังคับ หรือ c | ๓ | ๑ | ๓ | ต่ำ | กองการศึกษา |

๓. การตอบสนองความเสี่ยง เป็นการกำหนดแนวทางตอบสนองความเสี่ยง ซึ่งมีหลายวิธีและสามารถปรับเปลี่ยนให้เหมาะสมกับสถานการณ์ ขึ้นอยู่กับดุลยพินิจของผู้รับผิดชอบ แต่ทั้งนี้วิธีการจัดการความเสี่ยงต้องคุ้มค่ากับการลดระดับผลกระทบที่เกิดจากความเสี่ยงนั้น โดยทางเลือกหรือวิธีการจัดการความเสี่ยง ประกอบด้วย ๔ แนวทางหลัก คือ

๑) การยอมรับ (Take) หมายถึง การที่ความเสี่ยงนั้นสามารถยอมรับได้ภายใต้การควบคุมที่มีอยู่ซึ่งไม่ต้องดำเนินการใดๆ เช่น กรณีที่มีความเสี่ยงในระดับไม่รุนแรงและไม่คุ้มค่าที่จะดำเนินการใดๆ ให้ขออนุมัติหลักการรับความเสี่ยงไว้และไม่ดำเนินการใดๆ แต่ควรมีมาตรการติดตามอย่างใกล้ชิดเพื่อรองรับผลที่จะเกิดขึ้น๒) การลดหรือควบคุมความเสี่ยง (Treat) หมายถึง การลดโอกาสที่จะเกิดขึ้นหรือลดความเสียหาย โดยการจัดระบบการควบคุมหรือเปลี่ยนแปลงขั้นตอนบางส่วนของกิจกรรมหรือโครงการที่นำไปสู่เหตุการณ์ที่เป็นความเสี่ยง เพื่อให้มีการควบคุมที่เพียงพอและเหมาะสม เช่น การปรับปรุงกระบวนการ ดำเนินงานการจัตอบรมเพิ่มทักษะในการทำงานให้กับพนักงาน และการจัดทำคู่มือการปฏิบัติงาน เป็นต้น

๓) การหยุดหรือหลีกเลี่ยงความเสี่ยง (Terminate) หมายถึง ความเสี่ยงที่ไม่สามารถยอมรับและต้องจัดการให้ความเสี่ยงนั้นไปอยู่นอกเงื่อนไขการดำเนินงาน โดยมีวิธีการจัดการความเสี่ยงในกลุ่มนี้ เช่น การหยุดหรือยกเลิกการดำเนินงานหรือกิจกรรมที่ก่อให้เกิดความเสี่ยงนั้น

๔) การถ่ายโอนความเสี่ยง (Transfer) หมายถึง ความเสี่ยงที่สามารถโอนไปให้ผู้อื่นได้ เช่น การทำประกันภัย ประกันทรัพย์สิน กับบริษัทประกัน การจ้างบุคคลภายนอกหรือการจ้างบริษัทภายนอก มาจัดการในงานบางอย่างแทน เช่น งานรักษาความปลอดภัย เป็นต้นเมื่อเลือกวิธีการหรือมาตรการที่เหมาะสมที่จะใช้จัดการความเสี่ยงแล้ว ต้องมีการจัดทำแผนบริหารความเสี่ยงเพื่อกำหนดมาตรการหรือแผนปฏิบัติการในการจัดการและควบคุมความเสี่ยงที่สูง (High) และสูงมาก (Extreme) นั้นให้ลดลง ให้อยู่ในระดับที่ยอมรับได้ สามารถปฏิบัติได้จริงและให้สามารถติดตามและประเมินผลการจัดการความเสี่ยงนั้นได้ รวมทั้งต้องพิจารณาถึงความคุ้มค่าในด้านค่าใช้จ่ายและ ต้นทุนที่ต้องใช้ลงทุนในการกำหนดมาตรการหรือแผนปฏิบัติการนั้นกับประโยชน์ที่จะได้รับด้วย

การจัดการความเสี่ยง ประจำปีงบประมาณ พ.ศ.๒๕๖๖
เทศบาลตำบลยางชุม อำเภอกุดจับ จังหวัดอุดรธานี

| ที่ | ความเสี่ยง | วิธีการตอบสนองความเสี่ยง | รายละเอียดการจัดการ | ทางเลือกที่เหมาะสม | ผู้รับผิดชอบ |
|-----|---|---------------------------------|--|---------------------------|--------------|
| ๑ | การใช้รถยนต์ส่วนบุคคล | การยอมรับความเสี่ยง | ไม่ควรยอมรับความเสี่ยงนี้ | การลดหรือควบคุมความเสี่ยง | สำนักปลัด |
| | | การลดหรือควบคุมความเสี่ยง | ประกาศรับโอน นักตรวจสอบภายใน | | |
| | | การหยุดหรือหลีกเลี่ยงความเสี่ยง | ไม่ควรหยุดหรือหลีกเลี่ยงความเสี่ยงนี้ | | |
| | | การถ่ายโอนความเสี่ยง | ไม่ควรถ่ายโอนความเสี่ยงนี้ | | |
| ๒ | การโอนและเปลี่ยนแปลงคำชี้แจงงบประมาณรายจ่าย | การยอมรับความเสี่ยง | ไม่ควรยอมรับความเสี่ยงนี้ | การลดหรือควบคุมความเสี่ยง | สำนักปลัด |
| | | การลดหรือควบคุมความเสี่ยง | จัดทำสมุดควบคุมการเบิกจ่าย พัสดุ และลงรายละเอียดทุกครั้ง ผู้รับผิดชอบเป็นผู้จ่ายพัสดุเอง | | |
| | | การหยุดหรือหลีกเลี่ยงความเสี่ยง | ไม่ควรหยุดหรือหลีกเลี่ยงความเสี่ยงนี้ | | |
| | | การถ่ายโอนความเสี่ยง | ไม่ควรถ่ายโอนความเสี่ยงนี้ | | |
| ๓ | งานตรวจสอบฎีกาและตรวจเอกสารหลักฐานประกอบการเบิก | การยอมรับความเสี่ยง | ไม่ควรยอมรับความเสี่ยงนี้ | การลดหรือควบคุมความเสี่ยง | กองคลัง |
| | | การลดหรือควบคุมความเสี่ยง | จัดทำทะเบียนทรัพย์สินและลงทะเบียนหมายเลขพัสดุทุกครั้งที่มีการจัดซื้อ | | |
| | | การหยุดหรือหลีกเลี่ยงความเสี่ยง | ไม่ควรหยุดหรือหลีกเลี่ยงความเสี่ยงนี้ | | |
| | | การถ่ายโอนความเสี่ยง | ไม่ควรถ่ายโอนความเสี่ยงนี้ | | |

การจัดการความเสี่ยง ประจำปีงบประมาณ พ.ศ.๒๕๖๕
เทศบาลตำบลยางชุม อำเภอกุดจับ จังหวัดอุดรธานี

| ที่ | ความเสี่ยง | วิธีการตอบสนองความเสี่ยง | รายละเอียดการจัดการ | ทางเลือกที่เหมาะสม | ผู้รับผิดชอบ |
|-----|--|---------------------------------|---|---------------------------|--------------|
| ๔ | งานการจัดซื้อจัดจ้าง | การยอมรับความเสี่ยง | ไม่ควรยอมรับความเสี่ยงนี้ | การลดหรือควบคุมความเสี่ยง | กองคลัง |
| | | การลดหรือควบคุมความเสี่ยง | ตรวจรายละเอียดก่อนดำเนินการเบิกจ่าย ประกาศรับโอนตำแหน่งการเงินและบัญชี | | |
| | | การหยุดหรือหลีกเลี่ยงความเสี่ยง | ไม่ควรหยุดหรือหลีกเลี่ยงความเสี่ยงนี้ | | |
| | | การถ่ายโอนความเสี่ยง | ไม่ควรถ่ายโอนความเสี่ยงนี้ | | |
| ๕ | งานสำรวจ ออกแบบ และ การควบคุมงานก่อสร้าง | การยอมรับความเสี่ยง | ไม่ควรยอมรับความเสี่ยงนี้ | การลดหรือควบคุมความเสี่ยง | |
| | | การลดหรือควบคุมความเสี่ยง | ๑.ปฏิบัติตามข้อระเบียบกฎหมายอย่างเคร่งครัด ๒.การก่อสร้างให้เป็นไปตามหลักวิศวกรรม | | |
| | | การหยุดหรือหลีกเลี่ยงความเสี่ยง | ไม่ควรหยุดหรือหลีกเลี่ยงความเสี่ยงนี้ | | |
| | | การถ่ายโอนความเสี่ยง | ไม่ควรถ่ายโอนความเสี่ยงนี้ | | |
| ๖ | งานพัฒนาการศึกษาศูนย์พัฒนาเด็กเล็ก | การยอมรับความเสี่ยง | ไม่ควรยอมรับความเสี่ยงนี้ | การลดหรือควบคุมความเสี่ยง | |
| | | การลดหรือควบคุมความเสี่ยง | ตรวจสอบงบประมาณก่อนดำเนินการ ปฏิบัติตามข้อกำหนด ระเบียบที่เกี่ยวข้องอย่างเคร่งครัด | | |
| | | การหยุดหรือหลีกเลี่ยงความเสี่ยง | ไม่ควรหยุดหรือหลีกเลี่ยงความเสี่ยงนี้ | | |
| | | การถ่ายโอนความเสี่ยง | ไม่ควรถ่ายโอนความเสี่ยงนี้ | | |

๔. การรายงานและติดตามผล

หลังจากจัดทำแผนบริหารความเสี่ยงและมีการดำเนินงานตามแผนแล้วจะต้องมีการรายงานและติดตามผลเป็นระยะ เพื่อให้เกิดความมั่นใจว่าได้มีการดำเนินงานไปอย่างถูกต้องและเหมาะสม โดยมีเป้าหมายในการติดตามผล คือ เป็นการประเมินคุณภาพและความเหมาะสมของวิธีการจัดการความเสี่ยง รวมทั้งติดตามผลการจัดการความเสี่ยงที่ได้มีการดำเนินการไปแล้วว่า บรรลุผลตามวัตถุประสงค์ของการ บริหารความเสี่ยงหรือไม่โดยหน่วยงานต้องสอบถามดูว่า วิธีการบริหารจัดการความเสี่ยงใดมีประสิทธิภาพดี ก็ให้ดำเนินการต่อไป หรือวิธีการบริหารจัดการความเสี่ยงใดควรปรับเปลี่ยน และนำผลการติดตามไป รายงานให้ฝ่ายบริหารทราบตามแบบรายงานที่ได้กล่าวไว้ข้างต้น ทั้งนี้กระบวนการสอบถามอาจ กำหนดข้อมูลที่ต้องติดตาม หรืออาจทำ Check List การติดตามพร้อมทั้งกำหนดความถี่ในการติดตามผล โดยสามารถ ติดตามผลได้ ใน ๒ ลักษณะ คือ

๑) การติดตามผลเป็นรายครั้ง (Separate Monitoring) เป็นการติดตาม ตามรอบระยะเวลาที่กำหนด เช่น ทุก ๓ เดือน ๖ เดือน ๙ เดือน หรือทุกสิ้นปี เป็นต้น

๒) การติดตามผลในระหว่างการปฏิบัติงาน (Ongoing Monitoring) เป็นการติดตามที่รวมอยู่ในการดำเนินงาน ต่างๆ ตามปกติของหน่วยงาน

๕. การประเมินผลการบริหารความเสี่ยง

คณะกรรมการบริหารจัดการความเสี่ยง จะต้องจัดทำสรุปรายงานผลและประเมินผลการบริหารความเสี่ยงประจำปี ต่อผู้บริหารท้องถิ่น เพื่อให้มั่นใจว่าผู้บริหารท้องถิ่น มีการบริหารความเสี่ยงเป็นไปอย่างเหมาะสมเพียงพอ ถูกต้อง และมี ประสิทธิภาพ มาตรการหรือกลไกการควบคุมความเสี่ยงที่ดำเนินการสามารถลดและควบคุมความเสี่ยงที่เกิดขึ้นได้จริงและอยู่ในระดับที่ยอมรับได้ หรือต้องจัดทำมาตรการหรือตัวควบคุมอื่นเพิ่มเติม เพื่อให้ความเสี่ยงที่ยังเหลืออยู่หลังมีการจัดการอยู่ในระดับที่ยอมรับได้และให้องค์กรมีการบริหารความเสี่ยงอย่างต่อเนื่องจนเป็นวัฒนธรรมในการดำเนินงาน

๖. การทบทวนการบริหารความเสี่ยง

การทบทวนแผนบริหารความเสี่ยง เป็นการทบทวนประสิทธิภาพของแนวการบริหารความเสี่ยงในทุกขั้นตอน เพื่อ การปรับปรุงและพัฒนาแผนงานในการบริหารความเสี่ยงให้ทันสมัยและเหมาะสมกับการ ปฏิบัติงานจริงเป็นประจำทุกปี

บทที่ ๕ แผนบริหารความเสี่ยง

ในปีงบประมาณ ๒๕๖๖ เทศบาลตำบลยางชุม ได้ดำเนินการวิเคราะห์และจัดทำแผนบริหารความเสี่ยง เพื่อเตรียมการรองรับสภาวะการเปลี่ยนแปลงที่จะเกิดขึ้น โดยคัดเลือกความเสี่ยงในระดับปานกลางขึ้นไปจนถึงความเสี่ยงในระดับสูงมาก เพื่อกำหนดมาตรการหรือแผนปฏิบัติการในการจัดการและควบคุมความเสี่ยงที่สูงมาก (Extreme) และสูง (High) นั้นให้ลดลงมาอยู่ ในระดับที่ยอมรับได้สำหรับความเสี่ยงในระดับปานกลาง (Medium) ก็มีมาตรการควบคุม เพื่อป้องกันไม่ให้เกิดผลกระทบต่อเป้าหมายซึ่งการดำเนินการตามมาตรการลดความเสี่ยงได้พิจารณาถึงความคุ้มค่าในด้านค่าใช้จ่ายและต้นทุนที่ต้องใช้กับประโยชน์ที่จะได้รับด้วย โดยแผนบริหารความเสี่ยงประจำปีงบประมาณ ๒๕๖๖ ของเทศบาลตำบลยางชุม อำเภอกุฉินชัย จังหวัดอุดรธานี มีองค์ประกอบที่สำคัญดังนี้

- ๑) วิธีการดำเนินงาน (กิจกรรมการควบคุมจัดการความเสี่ยง)
- ๒) ผู้รับผิดชอบ (ฝ่ายหรือกลุ่มงาน) ในแต่ละกิจกรรมของแผนบริหารความเสี่ยง
- ๓) งบประมาณที่ใช้ดำเนินการ
- ๔) กำหนดระยะเวลาดำเนินการของแผนงานนั้น

แผนบริหารความเสี่ยง
เทศบาลตำบลยางชุม อำเภอกุตุจัด จังหวัดอุดรธานี

| ความเสี่ยง | ระดับความเสี่ยง | กิจกรรมการควบคุม/จัดการความเสี่ยง | วัตถุประสงค์ | ระยะเวลาดำเนินการ | ผลสำเร็จที่คาดหวัง | งบประมาณ (บาท) | ผู้รับผิดชอบ | ระดับความเสี่ยงที่คาดหวังภายหลังดำเนินการจัดการความเสี่ยง | | |
|---|-----------------|---|---|----------------------|---|----------------|--------------|---|--------------------|----------|
| | | | | | | | | โอกาส/ความถี่ | ผลกระทบ/ความรุนแรง | คะแนนรวม |
| การขอใช้รถยนต์ส่วนบุคคล | สูง | ๑.จัดทำสมุดควบคุมการใช้รถยนต์ ๒.ร.บ.กระทรวงมหาดไทยฯพ.ศ. ๒๕๔๘ | ๑.เพื่อให้การขอใช้รถยนต์ของทางราชการและควบคุมการปฏิบัติงานของเจ้าหน้าที่ถูกต้องตามระเบียบฯ | ปีงบประมาณ พ.ศ. ๒๕๖๖ | การขอใช้รถยนต์ทางราชการเป็นอย่างดีถูกต้องและไม่นำไปใช้ในเรื่องส่วนตัว/ประหยัดงบประมาณ | N/A | สำนักปลัด | ๔ | ๓ | ๑๒ |
| การโอนและเปลี่ยนแปลงคำชี้แจงงบประมาณรายจ่าย | ปานกลาง | ๑.ให้สำนัก/กองจัดทำงบประมาณรายจ่ายแบบสมดุล ๒.ปฏิบัติงานตามแผนการใช้จ่ายงบประมาณประจำปี | ๑.เพื่อให้การใช้จ่ายงบประมาณสอดคล้องกับภารกิจนโยบายของรัฐให้มีประสิทธิภาพและถูกต้องตามระเบียบ | ปีงบประมาณ พ.ศ. ๒๕๖๖ | ๑.การบริหารงบประมาณเป็นอย่างดีมีประสิทธิภาพสามารถบริหารงบประมาณได้ตลอดปีงบประมาณ | N/A | สำนักปลัด | ๓ | ๓ | ๙ |

แผนบริหารความเสี่ยง
เทศบาลตำบลยางชุม อำเภอกุตุจัด จังหวัดอุดรธานี

| ความเสี่ยง | ระดับความเสี่ยง | กิจกรรมการควบคุม/จัดการความเสี่ยง | วัตถุประสงค์ | ระยะเวลาดำเนินการ | ผลสำเร็จที่คาดหวัง | งบประมาณ (บาท) | ผู้รับผิดชอบ | ระดับความเสี่ยงที่คาดหวังภายหลังดำเนินการจัดการความเสี่ยง | | |
|---|-----------------|--|---|----------------------|---|----------------|--------------|---|--------------------|----------|
| | | | | | | | | โอกาส/ความถี่ | ผลกระทบ/ความรุนแรง | คะแนนรวม |
| การตรวจสอบฎีกาและเอกสารหลักฐานการเบิกจ่าย | ปานกลาง | ๑.ร.บ.กระทรวงมหาดไทยว่าด้วยการรับเงิน ๒๕๔๗ ๒.ประชุมติดตามการดำเนินงานทุกเดือน | เพื่อให้มีการจัดทำฎีกาเบิกจ่ายเงินถูกต้องตามระเบียบ กฎหมาย ข้อบังคับต่างๆ ที่เกี่ยวข้อง | ปีงบประมาณ พ.ศ. ๒๕๖๖ | ดำเนินการเป็นไปตามมาตรฐานการเงินภาครัฐ | N/A | กองคลัง | ๓ | ๓ | ๙ |
| การจัดซื้อจัดจ้าง | ปานกลาง | ๑. พรบ.จัดซื้อจัดจ้าง ๒๕๖๐ ๒. แผนการจัดหาพัสดุประจำปี | ๑. เพื่อให้การจัดซื้อจัดจ้างเป็นไปด้วยความถูกต้องตามระเบียบ | ปีงบประมาณ พ.ศ. ๒๕๖๖ | ดำเนินการเป็นไปตามระเบียบการบริหารพัสดุภาครัฐ | N/A | กองคลัง | ๓ | ๓ | ๙ |

แผนบริหารความเสี่ยง
เทศบาลตำบลยางชุม อำเภอกุดจับ จังหวัดอุดรธานี

| ความเสี่ยง | ระดับความเสี่ยง | กิจกรรมการควบคุม/จัดการความเสี่ยง | วัตถุประสงค์ | ระยะเวลาดำเนินการ | ผลสำเร็จที่คาดหวัง | งบประมาณ (บาท) | ผู้รับผิดชอบ | ระดับความเสี่ยงที่คาดหวัง ภายหลังจากดำเนินการจัดการความเสี่ยง | | |
|---|-----------------|---|--|----------------------|--|----------------|--------------|---|--------------------|----------|
| | | | | | | | | โอกาส/ความถี่ | ผลกระทบ/ความรุนแรง | คะแนนรวม |
| การออกแบบและการก่อสร้าง | ปานกลาง | ๑.คำสั่งมอบหมายผู้รับผิดชอบ ๒.ส่งเจ้าหน้าที่เข้ารับการอบรมฯ | เพื่อให้การปฏิบัติงานด้านการสำรวจออกแบบและควบคุมงานก่อสร้างมีความถูกต้อง | ปีงบประมาณ พ.ศ. ๒๕๖๖ | ดำเนินการเป็นไปตามระยะเวลาที่กำหนด | N/A | กองช่าง | ๔ | ๓ | ๑๒ |
| การพัฒนาด้านการศึกษาของศูนย์พัฒนาเด็กเล็ก | สูง | ๑.ช่างสำรวจอาคารเพื่อประมาณค่าใช้จ่าย ๒.รายงานผู้บริหารเพื่อจัดหางบประมาณดำเนินการ | เพื่อให้ศูนย์พัฒนาเด็กเล็กเป็นสถานที่น่าอยู่และมีความปลอดภัย | ปีงบประมาณ พ.ศ. ๒๕๖๖ | ดำเนินการเป็นไปตามระยะเวลาที่กำหนด มีงบประมาณเพียงพอในการดำเนินการ | N/A | กองช่าง | ๕ | ๓ | ๑๕ |



บันทึกข้อความ

ส่วนราชการ (งานควบคุมภายใน) สำนักปลัดเทศบาล

ที่ อต ๗๘๑๐๑/

วันที่ พฤศจิกายน ๒๕๖๕

เรื่อง ประชาสัมพันธ์แผนบริหารความเสี่ยง ประจำปี พ.ศ. ๒๕๖๖





เรียน หัวหน้าสำนักปลัด/ผอ.กองคลัง/ผอ.กองช่าง/ผอ.กองการศึกษา

ตามระเบียบกระทรวงการคลังว่าด้วยมาตรฐานและหลักเกณฑ์ปฏิบัติการควบคุมภายในสำหรับหน่วยงานของรัฐ พ.ศ. ๒๕๖๑ ประกอบกับตามพระราชบัญญัติวินัยการเงินการคลังของรัฐ พ.ศ. ๒๕๖๑ มาตรา ๙๗ บัญญัติให้หน่วยงานของรัฐจัดให้มีการตรวจสอบภายในและการบริหารความเสี่ยง โดยให้ถือปฏิบัติตามมาตรฐานและหลักเกณฑ์ที่กระทรวงการคลังกำหนด นั้น

บัดนี้ เพื่อให้การปฏิบัติดังกล่าวเป็นไปด้วยความเรียบร้อย ให้เป็นไปตามพระราชบัญญัติดังกล่าวข้างต้น งานตรวจสอบภายในเทศบาลตำบลยางชุม จึงได้จัดทำ แผนการบริหารจัดการความเสี่ยง ประจำปี พ.ศ. ๒๕๖๖ ของเทศบาลตำบลยางชุมขึ้น เพื่อใช้เป็นแนวทาง ในการปฏิบัติการบริหารจัดการความเสี่ยงของเทศบาลตำบลยางชุม ต่อไป จึงเรียนมาเพื่อดำเนินการในส่วนที่เกี่ยวข้องต่อไป

(นายสมควร ระแพงศรี)

นายกเทศมนตรีตำบลยางชุม

..... หน.สำนักปลัดเทศบาล
..... ผอ.กองคลัง
..... ผอ.กองช่าง
..... ผอ.กองการศึกษา